

학교 예술강사 지원사업

# 예술강사 활동 지침(매뉴얼)

2014. 2



## 학교 예술강사 지원사업

# 예술강사 활동 지침(매뉴얼)

학교 예술강사 지원사업은 문화체육관광부·교육부 공동 협력 하에, 17개 시도 교육청 및 지방자치단체, 한국문화예술교육진흥원, 16개 시도 광역센터 및 국악운영단체가 사업을 진행하고 있습니다.

‘예술강사 활동 지침(매뉴얼)’은 예술강사의 교육활동 사항 및 지침에 대한 내용이 수록되어 있습니다.

예술강사 지원사업에 참여하시는 예술강사께서는 관련 내용을 반드시 숙지하여 주시기 바랍니다.

※ 본 지침(매뉴얼)은 16개 시도 광역센터 및 국악운영단체와 최종 협의하여 마련되었습니다.



# 목 차

제1장 2014 예술강사 지원사업 예술강사 대상 교육활동 운영지침 안내 .....	3
1. 예술강사 지원사업의 이해 .....	4
2. 예술강사 교육 활동 원칙 .....	6
3. 예술강사 근로계약 체결 및 활동지원 .....	7
4. 예술강사 지원사업 전체로드맵 .....	8
제2장 2014 예술강사 지원사업 예술강사관리 매뉴얼 .....	9
1. 예술강사 신청 .....	10
2. 예술강사 연수 및 워크숍 .....	11
3. 근로계약 체결 .....	13
4. 강사비 지급 기준 및 절차 .....	20
5. 교육활동 계획 및 운영 .....	25
6. 예술강사 교육활동 포기 및 추가배치 신청 .....	28
7. 예술강사 교육활동 평가 .....	30
8. 기타 사항 .....	31
[붙임] 운영기관 연락처 .....	33
[부록] 예술강사 통합관리시스템 매뉴얼 .....	35



# 제1장

## 2014 예술강사 지원사업 예술강사 대상 지침안내

---

1. 예술강사 지원사업의 이해
2. 예술강사 교육 활동 원칙
3. 예술강사 근로계약 체결 및 활동 지원
4. 예술강사 지원사업 전체로드맵

# 1. 예술강사 지원사업의 이해

## 가. 예술강사 지원사업이란?

- 예술강사 지원사업은 초·중·고등학교 학생들이 문화예술을 향유할 수 있는 감수성을 기르고 바른 인성을 갖춘 창의적 인재로 성장 할 수 있도록 문화예술 전문 강사(이하 '예술강사')를 파견·지원하는 정책 사업입니다.

## 나. 추진 근거

- 문화예술교육 지원법('12.2.17, 법률 제11312호) 및 문화예술·체육교육 활성화를 위한 교육부-문체부 공동협력사업 계획 등

## 다. 사업 재원

- 문화체육관광부와 교육부 공동 협력 하에, 문화체육관광부와 17개 시도교육청, 지방자치단체의 예산 매칭으로 진행합니다.

## 라. 사업 실행

- 한국문화예술교육진흥원과 16개 시·도의 광역문화예술교육지원센터(국악 외 7분야), 국악은영단체(국악)의 협력으로 지역별 사업을 운영하고 있습니다.

## 마. 지원시수, 지원분야 및 교과

- 지원시수 : 학교당 연간 60시수부터 지원이 가능하며 630시수를 초과할 수 없습니다.
- 지원분야 : 국악, 연극, 영화, 무용, 만화애니메이션, 공예, 사진, 디자인 분야
- 지원교과 : 기본교과, 선택교과, 창의적 체험활동, 토요동아리, 초등학교 돌봄동아리
- 학교 정규교육과정(기본교과, 선택교과, 창의적 체험활동), 토요동아리 수업, 초등학교 돌봄동아리와 결합하여 8개 분야(국악, 연극, 영화, 무용, 만화/애니메이션, 공예, 사진, 디자인)를 운영합니다.

<표 1-1> 분야별/교급별/교육과정 지원 현황표

분 야	초등학교				중학교			고등학교			
	기본교과	창체	토요동아리	돌봄동아리	기본교과	창체	토요동아리	기본교과	선택교과	창체	토요동아리
국 악	○	○	○	○	○	○	○	○	×	○	○
연 극	○	○	○	○	○	○	○	○	○	○	○
영 화	×	○	○	○	×	○	○	×	○	○	○
무 용	○	○	○	○	○	○	○	×	×	○	○
만화애니메이션	×	○	○	○	×	○	○	×	○	○	○
공 예	×	○	○	○	×	○	○	×	×	○	○
사 진	×	○	○	○	×	○	○	×	×	○	○
디 자 인	×	○	○	○	×	○	○	×	×	○	○

## 바. 예술강사란?

- 전국 초·중·고등학교에서 교급별/교육과정별/분야별로 문화예술교육을 강의하는 문화예술교육 강사를 말합니다.
- 선발된 예술강사는 2014년 3월 - 12월까지 10개월 간 배치 받은 학교에 출강하여 교육활동을 할 수 있습니다.
- 예술강사는 배치된 학교에서 운영하는 교육과정 및 시수한도 내에서 학교와 의논하여 연간 교육계획 및 시간표를 수립하고 이에 따라 문화예술교육활동을 하게 됩니다.
- 교육 분야는 총 8개 분야이며 국악, 연극, 영화, 무용, 만화/애니메이션, 공예, 사진, 디자인으로 나누어집니다.

## 사. 예술강사 자격

- 예술강사는 일정 자격요건(표1-2)이 되는 자에 한하여 서류면접(실기) 시험을 치르게 되며, 연 2회 예술강사 연수(상·하반기)를 통해 효과적인 교수법, 학습자 이해, 각 전공별 전문교육 등 재교육을 받고 있습니다.

<표 1-2> 예술강사 강사자격 기준

분 야	학 교 교 육 과 정	
	관련교과/창의적 체험활동/토요동아리	토요 동아리/초등돌봄동아리
국 악	<ul style="list-style-type: none"> <li>• 문화예술교육사 자격증 소지자</li> <li>• 국악 관련학과 4년제 대학 졸업자</li> <li>• 국악 관련학과 대학원 졸업자</li> </ul>	<ul style="list-style-type: none"> <li>• 문화예술교육사 자격증 소지자</li> <li>• 국악 관련학과 2년제 대학 졸업자</li> <li>• 최근 10년 이상 국악 현장경력자</li> </ul>
연 극	<ul style="list-style-type: none"> <li>• 문화예술교육사 자격증 소지자</li> <li>• 연극 관련학과 4년제 대학 졸업자</li> <li>• 연극 관련학과 대학원 졸업자</li> </ul>	<ul style="list-style-type: none"> <li>• 문화예술교육사 자격증 소지자</li> <li>• 연극 관련학과 2년제 대학 졸업자로서 졸업 후 현장경력이 2년 이상인 자</li> <li>• 최근 4년 이상 현장경력자</li> </ul>
영 화	<ul style="list-style-type: none"> <li>• 문화예술교육사 자격증 소지자</li> <li>• 영화 관련학과 4년제 대학 졸업자</li> <li>• 영화 관련학과 대학원 졸업자</li> </ul>	<ul style="list-style-type: none"> <li>• 문화예술교육사 자격증 소지자</li> <li>• 영화 관련학과 2년제 대학 졸업자로서 졸업 후 현장경력이 2년 이상인 자</li> </ul>
무 용	<ul style="list-style-type: none"> <li>• 문화예술교육사 자격증 소지자</li> <li>• 무용 관련학과 4년제 대학 졸업자</li> <li>• 무용 관련학과 대학원 졸업자</li> </ul>	<ul style="list-style-type: none"> <li>• 문화예술교육사 자격증 소지자</li> <li>• 무용 관련학과 2년제 대학 졸업자로서 최근 2년 이상 현장경력자</li> </ul>
만화·애니메이션	<ul style="list-style-type: none"> <li>• 문화예술교육사 자격증 소지자</li> <li>• 만화·애니메이션 관련학과 4년제 대학 졸업자</li> <li>• 만화·애니메이션 관련학과 대학원 졸업자</li> </ul>	<ul style="list-style-type: none"> <li>• 문화예술교육사 자격증 소지자</li> <li>• 만화·애니메이션 관련학과 2년제 대학 졸업자로서, 졸업 후 현장경력이 2년 이상인 자</li> <li>• 만화·애니메이션 관련학과 3년제 대학 졸업자로서, 졸업 후 현장경력이 1년 이상인 자</li> <li>• 최근 5년 이상 만화·애니메이션 현장경력자</li> </ul>
공예	<ul style="list-style-type: none"> <li>• 문화예술교육사 자격증 소지자</li> <li>• 공예 관련학과 4년제 대학 졸업자로서 최근 3년 이상 현장경력자</li> <li>• 공예 관련학과 대학원 졸업자로서 최근 3년 이상 현장경력자</li> </ul>	
사 진	<ul style="list-style-type: none"> <li>• 문화예술교육사 자격증 소지자</li> <li>• 사진 관련학과 4년제 대학 졸업자로서 최근 3년 이상 현장경력자</li> <li>• 사진 관련학과 대학원 졸업자로서 최근 3년 이상 현장경력자</li> </ul>	
디자인	<ul style="list-style-type: none"> <li>• 문화예술교육사 자격증 소지자</li> <li>• 디자인 관련학과 4년제 대학 졸업자로서 최근 3년 이상 현장경력자</li> <li>• 디자인 관련학과 대학원 졸업자로서 최근 3년 이상 현장경력자</li> </ul>	



## 2. 예술강사 교육 활동 원칙

- 예술강사는 예술분야 수업을 전문적으로 지원하기 위해 파견되는 전문가입니다.
- 교육 운영은 2014 예술강사 지원사업 온라인 통합운영시스템(ums.arte.or.kr)에 반영 완료된 분야학급·운영시수를 기준으로 2014년 3월~12월까지 10개월 간 배치 받은 학교에 출강하여 정해진 교육과정과 시수한도 내에서 실행합니다.
- 예술강사 지원사업 교육과정(기본교과, 선택교과, 창의적체험활동, 토요동아리, 초등학교 돌봄동아리)으로 진행되는 모든 수업은 학교 담당교사와의 협력수업을 원칙으로 하며, 연간 교육 계획 수립 및 일정 조정·관리 등을 학교 담당교사와 상호 협의 하에 실행합니다.
- 또한, 학교에서 신체검사 및 성범죄 이력 조회를 요청할 경우 이에 적극적으로 협조하여야 합니다.
- 교육활동 실행 과정에서 교육과정 및 운영 시수, 강사활동 변경 사항 등에 대해서는 근로계약을 체결한 운영기관과 협의하여 해당 절차에 따라 변경을 진행해야 합니다.

### 주의 !

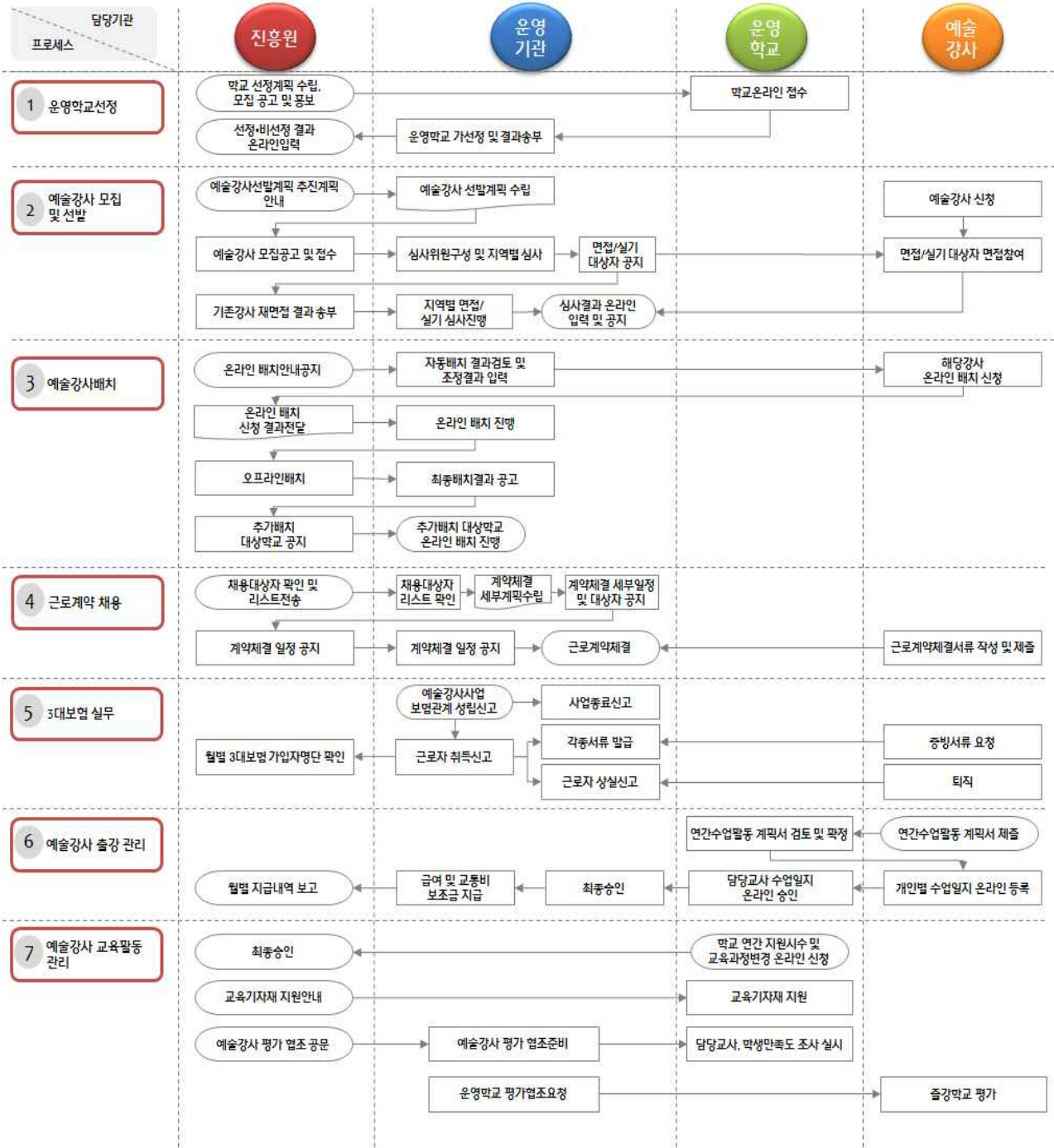
본 매뉴얼에는 예술강사 활동의 전반적인 지침이 포함되어 있습니다.  
예술강사로 활동하시기 전 반드시 본 매뉴얼 내용을 숙지하시기 바랍니다.

### 3. 예술강사 근로계약 체결 및 활동 지원

- 예술강사의 근로 신분은 '기간제 근로자 및 단시간 근로자'로, 예술강사로 선발 후 상반기 연수를 이수한 자에 한해 16개 시도 국악운영단체(국악 분야) 혹은 광역문화예술교육지원센터(국악을 제외한 7개 분야)와 근로계약을 체결하고, 이에 근거하여 교육활동을 지원 받을 수 있습니다.
- 예술강사가 불가피하게 여러 지역(광역단위) 학교에 배치된 경우, 복수의 채용주체와 근로계약을 체결하며, 각 운영 기관에서 강사활동에 대한 지원이 이루어집니다.
- 예술강사 지원사업은 정부 정책에 의해 시행되는 '사회적 일자리 사업'의 일환으로 국고의 지원을 받는 사회적 일자리 사업(일자리 창출 사업) 과의 겸업을 금지하고 있습니다.
- 모든 교육과정의 운영 - 연간수업계획, 수업일정, 수업일지는 각 단계가 완료될 때, '온라인 통합운영시스템(<http://ums.arte.or.kr>)'을 통해 등록해야 하며, 이를 근거로 매월 강사비를 지급받게 됩니다.
- 강사비 지급절차는 ① 예술강사 - 수업일지 등록(매월 말일) ② 학교 담당교사 - 예술강사가 등록한 수업일지 내용 확인 및 승인(매월 5일까지), ③ 시도 운영기관 - 예술강사 수업일지 등록 및 학교 담당교사 출강승인 내역 확인 과정을 거쳐 매월 13일 지급 (단, 13일이 주말일 경우 해당일 전 금요일) 됩니다.

## 4. 예술강사 지원사업 전체 로드맵

### □ 연중 예술강사 지원사업 세부 프로세스



# 제2장

## 2014 예술강사 지원사업

### 예술강사 관리 매뉴얼

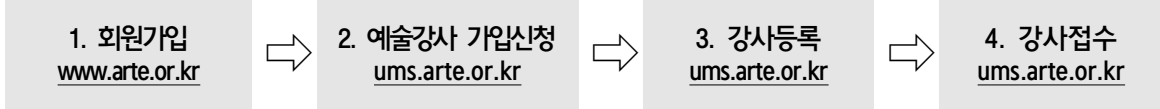
---

1. 예술강사 신청
2. 예술강사 연수 및 워크숍
3. 근로계약체결
4. 강사비 지급 기준 및 절차
5. 교육활동 계획 및 운영
6. 예술강사 교육활동 포기 및 추가배치 신청
7. 예술강사 교육활동 평가

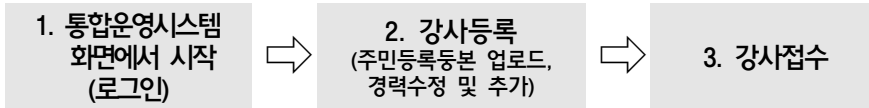
# 1. 예술강사 신청

## 가. 온라인 신청개요

### 1) 처음으로 온라인 신청 할 경우



### 2) 이전에 온라인 신청 한 경우



### 3) 접수기간 : 한국문화예술교육진흥원 홈페이지 참조

**주의 !** 기관방문 및 이메일 접수 불가

#### □ 기존강사

- 전년도에 학교 예술강사로 선발되어 학교에서 수업(1시수 이상)을 진행한 강사
- 온라인 신청(증빙서류 제출하지 않음)

#### □ 신규강사

- 기존 강사에 해당하지 않는 모든 강사
- 온라인 신청 및 서류제출(마감일 소인분 유효, 등기 발송)
- 서류제출시 온라인 신청 완료 화면 출력본 동봉
- 제출된 서류는 일체 반환하지 않음(사본 제출 가능)
- 증빙서류 미제출 경력사항에 대해서는 인정하지 않음

### 4) 문의처 및 서류제출처

분야	운영기관	문의 및 제출처
국악	16개 시·도 국악운영단체	'붙임'참조 (33,34p)
국악 외 7개 분야	16개 시·도 광역문화예술교육지원센터	

### 5) 온라인 신청시 필수 확인 사항

- 예술강사를 신청하는 모든 강사(기존·신규강사 모두 해당) 온라인 등록 시 주민등록등본(최근 30일 이내)을 스캔 업로드 해야 합니다.

**주의 !** 주민등록등본 미등록 시 접수가 불가합니다.

- 본 사업에 신청하는 모든 강사는 반드시 주민등록등본 스캔본을 준비·온라인 신청을 진행해 주시기 바랍니다.

## 2. 예술강사 연수 및 워크숍

### 가. 업무개요

- 예술강사 연수는 상·하반기 정기 연수 및 워크숍 참석 등으로 구성 됩니다.
- 예술강사 연수는 신규강사 기준으로 2년 동안 상·하반기 총 140시수를 이수를 기본으로 합니다.  
(미 이수시 강사활동 불가, 상반기 연수 미참여시 배치 및 채용대상 제외)
- 한국문화예술교육진흥원에서는 상·하반기 분야별 연수 시행을 담당합니다.

### 나. 추진절차

1. 선발된 예술강사 대상 상·하반기 연수	교육진흥원, 운영기관	<ul style="list-style-type: none"> <li>• 연수 미 참여자 배치 및 채용 취소 → 추가배치 및 조정</li> </ul>
2. 지역별 워크숍	운영기관	<ul style="list-style-type: none"> <li>• 분야/지역별 교육위원회 → 지역별 워크숍 시행</li> </ul>

### 다. 예술강사 연수 및 워크숍

#### 1) 주요내용

- 예술강사는 상·하반기 정기 연수 및 지역별 예술강사 워크숍(상반기 중)에 참석해야 합니다.
- 추진시기 및 절차 등 주요 안내사항에 대해서는 교육진흥원 및 운영기관에서 별도 안내하오니 참고 바랍니다.

### 라. Q&A

**Q1** 연수일정을 알고 싶어요.



연수일정은 일정이 확정되면 진흥원에서 아르떼 홈페이지 및 통합운영시스템 공지사항을 통해 공지 합니다. 연수는 연 2회(상·하반기) 진행하며, 참석은 필수사항입니다. 연수 불참 및 이수불가 시 상반기에는 합격이 취소되고, 하반기는 학교배치가 취소됩니다. 연수관련 자세한 문의사항은 진흥원 인력양성팀 예술강사 연수 담당자에게 연락해 주시기 바랍니다.

## Q2 연수신청 및 이수는 어떻게 하나요?



연수참가 대상자는 강사의 신청을 통해 정해지는 것이 아니라 교육진흥원 담당자가 통합운영 시스템을 통해 참가대상자 명단을 공지하고, 공지된 연수대상자는 필히 연수에 참여해야 합니다.

연수이수증 발급과 관련하여서는 교육진흥원 인력양성팀에서 배부하며, 운영기관에서 진행한 연수에 대해서는 해당 운영기관에서 발급받을 수 있습니다.

## Q3 지정된 연수일정을 조정할 수 있나요?



연수 일정 조정은 천재지변, 직계가족의 경조사, 전치 4주 이상의 병, 공연(주요 공연자 및 스태프로 참여하는 경우에 한함) 등의 사유시 신청서 접수 후 진흥원 담당자의 승인을 받은 후에만 가능합니다.

그 밖의 경우 일정 조정은 절대 불가능 합니다. 연수 불참시 학교 출강이 불가능 합니다.

## Q4 연수시 받았던 지침서나 교재를 다시 받을 수 있나요?



각 분야별 교수지침서는 PDF파일로 아르떼 홈페이지에 게시되어 있으며, 음악 CD등은 연수이후에는 개별적으로 발송해 드리지 않습니다.

## Q5 연수장까지 교통편의를 제공해 주나요?



연수교통편은 통합운영시스템 공지사항에 공지되며, 연수시 연수장 위치에 따라 진흥원에서 차량 편의를 제공할 수도 있습니다.(통합운영시스템 공지 참조)

### 3. 근로계약체결

#### 3-1. 근로계약 체결절차 및 준비사항

##### 가. 근로자의 체결 주체

- 1) 2009년 예술강사의 근로자성 인정에 따라 2010년부터 예술강사 근로계약서를 체결하고 있습니다.

**주의 !** 예술강사 근로자 인정에 따라 사업장(운영기관) 의무를 다하기 위하여 예술강사 고용보험 등 3대 보험 가입

- 2) 예술강사 지원사업에 참여하는 예술강사는 사업장에 고용된 근로자로서 다음과 같은 신분 및 권리·의무를 갖습니다.
  - 권리 : 임금청구권 등
  - 의무 : 근로제공, 명령준수, 비밀유지 등
  - 기간제 근로자로 및 단시간 근로자로서 1년 미만 단위의 계약
- 3) 예술강사는 다음의 고용주체와 근로계약을 체결하게 됩니다. 지역 및 분야별 채용 기관/단체는 다음과 같은 고용주체의 의무와 권리를 갖고 있습니다.
  - 고용주체 : 16개 시도별 광역문화예술교육지원센터 및 국악운영단체
  - 권리 : 명령지휘권 등
  - 의무 : 임금지급 등
- 4) 학교배치 완료 예술강사는 출강 학교 소재지 기준으로 상기의 고용주체별로 근로계약을 체결하고 임금을 지급받게 되며 각각의 고용주체는 별도의 공고 및 연락을 통하여 근로계약을 체결합니다.
  - 예술강사가 복수 지역 출강 시, 복수의 운영기관과 각각 계약 체결
- 5) 학교 및 기관에 출강하던 중 학교 및 기관의 운영포기/변경으로 수업의 일부 또는 전부 운영이 불가능할 경우와 출강기관의 추가 배치로 수업시수가 변경된 경우 등 근무장소 및 근로시간의 변동이 발생할 때에는, 변경사항을 통합운영시스템에 등록함으로써 계약이 변경된 것으로 간주하게 됩니다.

##### 나. 근로계약 체결 절차

- 1) 학교배치 → 상반기 연수 참석 → 출강 학교 소재지 기준 운영기관 계약체결
- 2) 상·하반기 기본연수 불참시 예술강사활동 불가
- 3) 계약 대상 : 학교 출강하는 2014년 예술강사
- 4) 계약 일시 : 3월 중
- 5) 계약 장소 : 지역별 운영기관



6) 체결 내용 : 근로계약서, 청렴계약서, 정보활용동의서



- 1. 근로계약서 2부(기관보관용1부, 예술강사보관용1부)
- 2. 정보활용동의서 1부
- 3. 청렴서약서 1부

7) 방문 또는 우편으로 계약 체결 가능



- ▷ 방문접수
  - 1. 주민등록등본 1통
  - 2. 본인 확인 위한 신분증 지참
- ▷ 등기우편접수(※ 킷발송 불가)
  - 1. 근로계약서 2장(서명, 간인)
  - 2. 직무청렴서약서 1장(서명)
  - 3. 정보활용동의서 1장(서명)
  - 4. 주민등록등본 1통
  - 5. 신분증 사본 1부

주의 !

- ▷ 계약대상자는 반드시 지역별 학교 출강시수를 확인하고 계약서를 작성해 주시기 바랍니다. (타 지역 출강 : 지역별 운영기관에서 별도 계약)  
※ 계약 체결 관련 내용은 반드시 소속 운영기관의 홈페이지 공지내용을 반드시 확인해 주시기 바랍니다.
- ▷ 지정된 기간 내 근로계약체결이 이루어지지 않을 경우 채용이 취소되오니 반드시 기간 엄수해주시기 바랍니다.

### 3-2. 근로자로서의 준수 사항

#### 가. 영리 업무의 금지 및 겸직

- 1) 예술강사 지원사업은 일자리창출이라는 목적도 함께 달성하고자 하기 때문에 본 사업에서의 겸업금지는 사회적일자리사업 수혜자를 제한하여, 공공부문의 일자리를 나눌 수 있도록 하고 있습니다.
- 2) 겸업 금지는 정부(국고 등)의 일자리 창출사업에 대한 중복 활동 불가에 제한되며, 일반적인 4대 보험의 적용자를 금지하고 있는 것이 아닙니다. 따라서 정부 일자리 사업 외 민간기업 취업 등의 경우는 가능합니다.
- 3) 단, 다음의 경우에는 고용이 제한되오니 유념하여 주시기 바랍니다.
  - 국가정책사업참여자(노동부에서 관리하는 일자리창출사업 참여자)
  - 사회적 기업 종사자 중 일자리 사업 예산에 의하여 고용된 자 등
- 4) 노동부의 사회적 일자리 창출사업의 경우 정부 정책사업의 일환으로 중복수혜자로 판명될 경우, 해당 금액을 환수조치 하고 있습니다. 각 개인은 본인이 참여하고 있는 사업의 해당여부를 “일모아 시스템(www.ilmoa.go.kr)”을 통해 확인하셔야 합니다.

주의 ! 추가 문의는 겸업을 하는 해당 사업장의 실무자를 통해 확인해주셔야 합니다.

- 5) 다음의 경우는 겸업 허용이 가능하므로 참고하여 주시기 바랍니다.

- 민간단체 및 개인사업장 소속자
- 개인사업장 대표
- 사회적 일자리 창출사업에 해당하지 않는 문화센터, 복지관 강사 등
- 각급 학교 방과후 수업 중 학교 자체적으로 실시하는 선택, 특기적성교육에 참여하고 학교와 시간강사로 계약한 경우 등(학교 자체예산 및 학생 교육비 납부의 경우)

나. 휴가 및 휴직

1) 무급휴가 : 예술강사가 교육활동 중 부상 및 질병에 의하여 휴직이 필요할 경우, 학교와의 협의 하에 필요기간 동안 휴직이 가능합니다. 단, 해당 일의 수업에 대해서는 출강인정이 불가하며, 학교와의 일정조율이 불가능할 경우는 대체강사를 파견하여 진행해야 합니다.

2) 유급휴가 : 산전후휴가

**주의 !** 최대 90일까지 인정되며 산모의 보호를 위하여 출산 후 45일상 반드시 휴가기간이 될 수 있도록 신청 시기를 유의하셔야 합니다.

- 산전후휴가 대상자
  - 산전후휴가는 재직 중인 예술강사에 한하여 부여
  - 출산(예정)일이 근로시작일 이전이라면 사업장에서 산전후휴가를 부여할 의무가 없음
  - 즉, 고용보험에 가입되어 회사에 재직 중에 산전후휴가를 신청하여야만 적용

<표 2-1> 산전후휴가

산전후휴가 90일	출산 전	출산일	출산 후
	44일 이하	1일	45일 이상

- 이 기간 동안 60일은 고용주체에서, 이후 30일은 고용안정센터에서 산전후휴가비를 부담하게 됩니다. 자세한 사항은 한국고용정보원(www.ei.go.kr)에서 확인 가능합니다.
- 예술강사는 기간제 근로자의 신분으로 산전후휴가비를 제외한 유급휴가 및 연차휴가는 적용되지 않습니다.
- 산전후휴가 신청절차
  - 운영기관 담당자에게 휴가요청일 최소 15일 이전 연락 : 산전후휴가 대상자 여부 및 휴가기간, 복직일 확인
  - 산전후휴가 관련 서류 제출 : 소속 운영기관
  - 휴가기간 출강학교 대체시수 및 마감시수 확인

**주의 !** 산전후휴가 예정자는 사전에 출강학교별 담당교사와 휴직기간 및 대체강사 배치에 대한 협의를 하고, 대체시수(㉞)를 정확히 확인

㉞	㉟	㊱	㉞ + ㉟ + ㊱
휴직 전 시수	휴직기간 대체강사 시수	복직 후 시수	서울지역 학교 시수

**예시** ▷ 산전후휴가 시 대체시수

- 서울초등학교 240시수 배치된 A강사 ▶ 100시수로 마감
  - ㉔휴직 전 시수(60) + ㉕휴직기간 대체시수(140) + ㉖복직 후 시수(40)
  - ⇒ A강사는 대체강사 시수(㉕)를 제외한 휴직전후(㉔+㉖)가 마감시수임. 온라인(통합운영시스템)으로 조정신청
  - 통합운영시스템 > 신청/확인 메뉴 > 조정신청(휴직사유/마감시수 등록)
  - 운영기관에서 승인 후, 학교별 마감시수 재확인
  - 대체강사에게 출강학교 관련 사항 인계
  - 대체강사 공고 시, 출강학교 수업일정에 대한 부분을 확인

• 산전후휴가 제출서류 : 휴가원 / 복직원 / 출산예정증명서 (예시)

휴 가 원				복 직 원								
<small>(제출기한: 휴가요청일 15일 이전)</small>				<small>(제출기한: 복직요청일 7일 이전)</small>								
직 위	예술강사	분 야		직 위	예술강사	분 야						
성 명		강사번호		성 명		강사번호						
주민등록번호				주민등록번호								
출강학교 (강의시수)	①	( 시수/수업일정: )		출강학교 (강의시수)	①	휴직전 (시수)	②	휴직기간 (시수) ※ 대체강사	③	복직후 (시수)	④	①+②+③ 출강 학교명 (총 시수)
	②	( 시수/수업일정: )										
	③	( 시수/수업일정: )										
휴가의 종 류	산전후 휴가( ), 경조사 휴가( ), 병가( ) <small>■ 관공휴일과 일부 기피공휴일(경연, 경연, 경연) 등                  ※ 산전후 휴가, 병가 신청자는 복직 시, 복직요청서를 추가 제출하는 것을 원칙으로 함</small>			휴직사유								
휴가 기간	2012년 월 일 부터	( 일간)		휴직기간	2012년 월 일 부터	~ 2012년 월 일 까지						
	2012년 월 일 까지			복직희망일	2012년 월 일							
위와 같이 휴가원을 제출하오니 허락하여 주시기 바랍니다.				본인은 년 월 일부로 휴직기간이 종료되어 위와 같이 복직원을 제출하오니 허락하여 주시기 바랍니다.								
2012년 월 일				2012년 월 일								
신청인 (인)				신청인 (인)								
서울문화예술교육지원센터 귀중				서울문화예술교육지원센터 귀중								
<small>(신청서 접수 : 이메일 esac@sfac.or.kr / 팩스 02-6008-7347)</small>				<small>(신청서 접수 : 이메일 esac@sfac.or.kr / 팩스 02-6008-7347) e-mail, 팩스 접수 시, 담당자(02-738-3333)에게 확인 내용을 주시기 바랍니다.</small>								

다. 일시적 활동 중지 (사직)

- 1) 예술강사는 1년 단위 미만의 계약으로 개인적인 사유로 일시적으로 활동을 중지하는 것이 불가하며, 학교의 운영에 차질이 빚어질 경우 학교 포기를 진행해 주셔야 합니다.
- 2) 개인적인 사유 등으로 인하여 해당 연도 강사활동 포기 시에는 사직서를 제출하셔야 합니다.
  - 통합운영시스템 → 서식자료실 → 사직원 서식을 다운받으셔서 소속된 운영기관에 보내주시기 바랍니다.
  - 또한 통합운영시스템 상에 배치받은 학교에 대하여 포기신청 등록을 진행해 주시기 바랍니다. (포기 신청시, 해당 학교의 출강 요일 및 교시를 기재)

라. 징계 및 해고(중도계약해지)

- 1) 예술강사 지원사업에 참여하는 예술강사 중 기본연수 140시수 미 이수자는 반드시

기본연수에 참여해야 합니다. 연수는 연 2회(상·하반기) 진행되며, 참석은 필수사항입니다. 연수 무단 불참 시 상반기에는 합격이 취소되고, 하반기 연수 불참 시에는 2학기 활동이 취소됩니다.

- 2) 예술강사 지원사업 활동에 대한 기본 지침 위반시 징계 및 재면접 과정을 통해 강사 활동 지속 여부가 결정됩니다. 징계는 예술강사 지원사업의 질서를 위반한 강사(비위 행위자)에 대하여 제재조치를 의미합니다.

<표 2-2> 징계의 대상의 비위행위 유형별 구체적 사례

유형	구체적 사례
복무위반	<ul style="list-style-type: none"> <li>• 무단결근(정당한 사유 없는 강의 불참)</li> <li>• 수업일지 허위등록</li> <li>• 잦은 지각(사전 연락없이 지속적인 지각)</li> <li>• 기타 강사로서 복무의 의무 미준수</li> <li>• 불성실 강의</li> </ul>
품위손상	<ul style="list-style-type: none"> <li>• 성희롱, 성추행, 성폭력</li> <li>• 사기, 절도, 강도 등 반 윤리 사범.</li> <li>• 도박 등 풍기문란</li> <li>• 강의 전 음주 행위</li> <li>• 폭력, 가혹행위</li> <li>• 기타의 품위손상</li> </ul>
직무유기	<ul style="list-style-type: none"> <li>• 수업일지 미등록</li> <li>• 기타 강사로서 이행해야할 직무를 유기한 경우</li> </ul>
직무와 관련하여 지득한 비밀 누설	<ul style="list-style-type: none"> <li>• 학생의 개인정보를 유출한 경우</li> <li>• 기타 강의업무와 관련하여 알게 된 기밀을 외부에 누설한 경우</li> </ul>
직권남용	<ul style="list-style-type: none"> <li>• 직책 또는 명칭을 사칭한 경우</li> <li>• 기타의 직권남용</li> </ul>
집단행위	<ul style="list-style-type: none"> <li>• 법률상 허용되지 아니한 단체행동 등</li> </ul>
청렴의무 위반	<ul style="list-style-type: none"> <li>• 촌지수령</li> <li>• 학부모로부터 선물 또는 향응 등 수수</li> <li>• 학교 또는 운영기관 비품을 사적으로 사용하는 행위</li> </ul>
업무상횡령 또는 배임	<ul style="list-style-type: none"> <li>• 수업일지를 허위로 등록하여 강사료를 수령한 경우</li> <li>• 기타 업무상 횡령 또는 배임</li> </ul>
기타	<ul style="list-style-type: none"> <li>• 기타 사회통념상 사업 질서를 침해했다고 판단되는 행위</li> </ul>

- 3) 제재의 수단으로는 견책(경고), 정직(출강정지), 징계하고 등이 있습니다.

<표 2-3> 보편적 징계의 종류

유형	제재의 내용	비위의 정도
견책	<ul style="list-style-type: none"> <li>• 훈계하여 누우치게 함.</li> </ul>	경미
정직(출강정지)	<ul style="list-style-type: none"> <li>• 출강을 상당기간 동안 또는 시수를 기준으로 정지시킴</li> </ul>	높음
징계하고	<ul style="list-style-type: none"> <li>• 근로관계를 일방적으로 종료시킴</li> </ul>	매우 높음

- 4) 또한, 활동 강사 중 개인의 사유로 인해 모든 학교를 중도 포기하거나 운영기관 및 학교로부터 민원이 제기된 강사, 예술강사 지원사업 운영지침에 대한 이해가 부족하여 교육 현장에 문제가 발생한 강사는 재면접을 통해 차년도 강사활동 지속여부가 결정됩니다.

<표 2-4> 재면접 대상자

유형	제재의 내용	비고
예술강사 포기자	• 개인의 사유로 인해 모든 학교를 중도 포기한 자	-
민원대상자	• 운영기관 및 학교의 공식 민원 대상자	-
지속적인 강사평가 하위자	• 예술강사 평가시 지속적으로 평가 하위에 속하는 자 • 재연수를 받았음에도 평가내용이 개선이 되지 않은 자	-
기타	• 운영기관에서 인정하는 사유에 해당하는 자	-

마. Q&A

**Q1** 예술강사의 계약기간은 어떻게 되나요?



예술강사는 매년 근로계약을 소속 지원센터와 체결해야하며, [예술강사 표준근로계약서] 제1조(계약기간)에 예술강사의 근로계약기간이 명시되어 있습니다.  
예술강사의 계약기간은 학교 및 시설별 교육계획에 따른 **최초 출강일로부터 최종 출강일까지**입니다. 단, 출강학교 및 시설의 운영포기 등 불가피한 사유로 인하여 계속출강이 불가능할 경우에는 그 사유발생일을 계약기간 만료일로 합니다.

**Q2** 수업종료일이 변경되었는데 계약기간은 어떻게 되는건가요?



학교 및 기관에 출강하던 중 학교 및 기관의 운영포기/변경으로 수업의 일부 또는 전부 운영이 불가능할 경우와 출강기관의 추가 배치로 수업시수가 변경된 경우 등 근무장소 및 근로시간의 변동이 발생할 때에는, 변경사항을 통합운영시스템에 등록함으로써 계약이 변경된 것으로 간주합니다.

**Q3** 예술강사는 퇴직금이 있나요?



예술강사 지원사업에 참여하는 예술강사는 단시간근로자로서 근로기준법에 의거하여 퇴직금 지급에서 제외되고 있습니다.

**Q4** 휴직 및 휴가는 어떻게 되는 건가요?



- 첫째, 예술강사가 교육활동 중 부상 및 질병에 의하여 휴직이 필요할 경우 근로산재요양 인정기간에 한하여 필요기간 동안 휴직이 가능합니다. 이 경우 복직 하고자 하는 시점에서 최소 15일 이전에 복직원을 제출하여야 합니다.
- 둘째, 근로 중에 일어난 부상 및 질병에 대한 보상은 근로복지공단에 개인적으로 신청하여 받으실 수 있습니다.
- 셋째, 산전후휴가는 최초 근무일로부터 180일 이후 수급자격이 발생합니다. 최대 90일 까지 인정되며, 산모의 보호를 위하여 출산 후 45일 이상 반드시 휴가기간이 될 수 있도록 신청 시기를 유의하셔야 합니다. 자세한 사항은 한국고용정보원(www.ei.go.kr)에서 확인 가능합니다.
- 넷째, 근로기준법 제18조3항, 제55조, 제60조에 의거하여 유급휴가 및 연차휴가는 적용되지 않습니다.

**Q5** 강사가 강의를 자발적으로 포기한 경우 실업급여 받을 수 있나요?



학교 측 사정으로 폐강되는 경우가 아닌 강사 스스로 개인사정에 의해 자발적으로 포기한 경우에는 앞서 설명한 바와 같이 자발적 이직에 해당하여 피보험 단위기간 180일 요건을 충족하더라도 실업급여를 수급할 수 없습니다.

**Q6** 겸(업)직 불가능의 기준은 무엇인가요?



예술강사지원사업은 '정부의 복지정책·실업대책 등에 따라 일자리를 제공하는 정책에 의해 시행되는 사회적일자리사업'에 속합니다. 따라서 같은 취지로 수행되는 사회적일자리 사업에 2중으로 취업하는 것은 금지됩니다.

**Q7** 최초 강의를 시작하여 1개월도 안됐는데 출산전·후 휴가를 사용할 수 있나요?



근로기준법상 출산전·후 휴가는 사용할 수 있습니다. 그러나 고용보험법에 의한 출산전후 휴가 급여는 피보험단위기간을 충족하지 못하므로 수령할 수 없습니다.

**Q8** 예술강사의 연말정산은 어떻게 하나요?



운영기관에서 예술강사의 연말정산을 의무적으로 진행하지 않습니다. 예술강사 스스로 다음연도 5월 종합소득세신고하여 추가로 공제받을 수 있으므로 홈텍스를 이용하여 직접 연말정산하면 됩니다.

## 4. 강사비 지급 기준 및 절차

### 가. 강사비 구성

#### 1) 강사료, 3대 보험료, 세금 (필수사항)

- 강사비는 1시수당 4만원을 정액으로 지급합니다.
- 예술강사 3대 보험 적용
  - 대법원의 판결에 따라 2010년부터 예술강사는 근로자로서 인정되었습니다. 이에 따라 예술강사는 3대 보험(건강보험 제외)에 가입하게 됩니다. 사회보험은 개인보험처럼 자유의사에 의해서 가입하는 것은 아니며, 보험료도 개인·기업·국가가 서로 분담하는 것이 원칙입니다. 보험료의 계산에 있어서도 소득에 비례하여 분담함을 원칙으로 함으로써 소득의 재분배 기능을 가지게 됩니다.

<표 2-5> 예술강사 3대보험 적용

구 분	예술강사 ▶ 1월간 근로시간이 60시간 미만의 근로자
국민연금 (국민연금관리공단)	1개월 이상 계속하여 근무하는 근로자는 가입적용 또한 생업을 목적으로 3개월 이상 계속하여 근로를 제공하는 사람으로서 시간강사나 사용자의 동의를 받아 근로자로 적용되기를 희망하는 사람은 가입대상임.
고용보험 (근로복지공단)	생업을 목적으로 3개월 이상 계속근로를 제공하는 자 적용
산재보험 (근로복지공단)	고용보험 가입 시 적용
건강보험 (건강보험관리공단)	<b>예술강사 가입적용 제외</b> : 직장가입자에서 제외되는 자(법제6조제2항) 비상근근로자 또는 1월간의 근로시간이 60시간 미만인 시간제 근로자

- 국민연금 : 노령, 장애, 사망 등으로 소득활동을 할 수 없을 때 기본적인 생활이 가능하도록 연금을 지급하는 국가의 대표적인 사회보장제도입니다.  
⇒ 예술강사는 근로계약 체결 시 “직장가입자”로 가입이 되며, 퇴사 후 (고용상실시)에는 “지역가입대상자”로 의무적으로 가입 전환통지가 옵니다. 경제적 문제 등 개인사정으로 연금보험을 탈퇴 불가합니다.
- 고용보험 : 전통적 의미의 실업보험사업을 비롯하여 고용안정사업과 직업능력사업 등의 노동시장 정책을 적극적으로 연계하여 통합적으로 실시하는 사회보장보험입니다.  
⇒ 실업급여는 실직한 근로자의 생활안정과 재취직을 촉진하기 위해 국가에서 지급되는 급여로 관할 고용센터에 개별적으로 가서 신청해야 하며, 수급자격여부도 고용센터에서 직접 확인지급 받아야 합니다.
- 산재보험 : 고용보험 가입 시 적용되며, 사업장(운영기관)에서 전액부담하기에 예술강사의 보험료 납부액 없습니다.
- 예술강사의 3대 보험은 다음과 같은 기준으로 소득에서 개인부담금을 원천징수하여 고용주체가 납부하며, 고용주체는 개인이 납부액과 별도로 기관부담금을 납부하게 되며, 3대 보험 중 산재보험은 고용주체가 전액 납부하고 있습니다.
- 2013년 예술강사 보험 요율 (\* 산재보험 요율은 사업장마다 상이)

<표 2-6> 보험 적용기준 요율

종 류		보험료율			
		총액	예술강사	사용자	
국민연금		9%	4.5%	4.5%	
고용 보험	실업급여	1.30%	0.65%	0.65%	
	고용안정, 직업능력 개발	150인 미만	0.25%	-	0.25%
		150인 이상 (우선지원대상기업)	0.45%	-	0.45%
		150~1,000인 미만	0.65%	-	0.65%
		1,000인 이상	0.85%	-	0.85%
산재보험(교육 서비스업)		0.7%	-	0.7%	
보험료 총액		13.2%	5.15%	8.05%	

**주의 !** 예술강사 보험가입관련

- ▷ 예술강사는 3대 보험료 외 세액(갑종근로소득세)을 부담
  - 이는 국세청 간이세액표를 기준으로 매월 실제 강사비 대비 공제
- ▷ 월평균강사비란?
  - 총 강사비를 근무 개월 수로 나눈 값.
  - 즉, (지역 총 시수 x 40,000원) ÷ 근무 개월 수
- ▷ 근무 개월 수 이전에 수업이 끝난 경우(중도퇴사 또는 잔여시수로 수업종료) 또는 퇴사(시수만료) 이후 보험료 및 세액의 정산으로 인한 결정세액 대비 납부세액이 적은 강사는 환수 조치가 이루어집니다. (익년 2월, 개별 연락)

- 요율은 매년 국가정책에 의하여 변동될 수 있으며 국민연금, 건강보험은 신고금액(월평균보수액)으로 매월 동일하게 납부되므로 매월 강사비가 변동된다고 하더라도 공제액은 동일합니다. 다만, 고용보험은 매월 실제로 받는 강사비에 본인부담금이 공제되므로 변동될 수 있습니다.
- 겸업에 따른 고용보험 납부 관련사항
  - 예술강사 지원사업의 고용주체와 타 사업장 고용보험 이중 가입이 될 경우 근로복지공단에서는 주 사업장을 결정하여 1개 사업장에서 보험료를 징수하게 됩니다.
  - 타 사업장이 주사업장인 예술강사가 해당 사업장에서 퇴사할 경우, 그 즉시 고용주체에 통보하여 주셔야 합니다.
  - 미통보 후 실업급여를 신청하여 수급할 경우 예술강사 지원사업의 고용주체에 근무 중인 상태이므로 부정수급 처벌을 받을 수 있습니다.
  - 아울러 예술강사 활동 중단 이후 실업급여 수급을 위해서도 타 사업장 퇴사의 경우 고용주체에 알려 고용보험료를 납부토록 해주시기 바랍니다.

**주의 !**

매년 12월 말까지 수업일지 등록이 되지 않은 수업시수의 경우 해당금액에 대한 세금 납부가 이루어질 수 없습니다. 이처럼 연말을 넘기는 이월강사비가 발생될 경우, 각 고용주체는 소득세 신고납부 미 이행에 대한 가산금을 부과 받게 되므로 유의하여 주시기 바랍니다.



## 2) 세금공제

- 예술강사 활동에 따른 소득이 발생할 경우 고용주체는 각종 소득세를 원천징수하여 관할청에 납부하여야 하며 그 종류와 납입액은 다음과 같습니다.
- 갑종근로소득세 : 소득세법 제20조에 의하여 징수되는 세금입니다. 이는 국세청에서 정하는 당해년도 간이세액표를 기준으로 징수하며, 고용주체가 원천징수하여 납부하게 됩니다.
- 소득할 주민세 : 갑종근로소득세 X 10%로 책정되며 원천징수하여 고용주체가 납부하게 됩니다.

## 3) 공제방법

- 정해진 요율에 따라 해당 월 지급 금액에 대하여 3대 보험, 갑종근로소득, 소득 할 주민세를 공제하여 차액을 급여로 지급합니다.
- 근무 개월 수 이전에 수업이 끝난 경우(중도퇴사 또는 잔여시수로 수업종료) 또는 퇴사(시수만료) 이후 보험료 및 세액의 정산으로 인한 결정세액 대비 납부세액이 적은 강사는 환수 조치가 이루어집니다.(익년 2월, 개별 연락)

## 나. 교통비 보조금, 장애인 수당, 도서벽지 수당(요건 부합시 적용사항)

### 1) 교통비 보조금

- 예술강사의 원활한 교육활동을 위해 매년 교통비 보조금(출강에 필요한 교통비 전액이 아닌 일부에 대한 보조금)을 지급하고 있습니다.
- 지역별로 강사의 수요와 공급이 일치하지 않는 이유로 인하여 불가피 한 경우 원거리 학교에 배치될 수 있습니다. 이러한 때에는 교통보조금이 별도 지급됩니다.

### 주의 !

- ▷ 교통보조금은 예술강사 신청접수시 등록한 주소지를 기준으로 학교까지의 거리에 따라 차등적으로 지급되며, 계약기간 중 주소지가 변경되어 거리가 변경되어도 반영되지 않음을 유의하여 주시기 바랍니다.
  - 동일 날짜에 교통비가 발생하는 2개 이상 학교 출강 경우, 원거리(많은 금액) 기준으로 1개 학교에만 지급되오니 이점 유념하여 주시기 바랍니다.
- ▷ 교통 보조금 미지급 경우
  - 특별시, 광역시, 동일시군 내에서 출강자
  - 수업활동 기간 중 개인사정으로 인한 거주지 변경자
  - 왕복 이동거리가 30km 미만인 경우

• 거리 기준에 따른 교통보조금 지급단가

<표 2-7> 7개 분야 거리기준 교통보조금 지급 단가

왕복이동거리	지급단가	왕복이동거리	지급단가
30km-100km	10,000원	401km-500km	80,000원
101km-200km	20,000원	501km-600km	90,000원
201km-300km	40,000원	601km-700km	100,000원
301km-400km	60,000원	701km 이상	110,000원

※ 2014년 교통보조금 지급 기준  
 ※ 거리산출방식 : 포털사이트(Daum) 이동거리(편도x2) 산출

<표 2-8> 국악 분야 거리기준 교통보조금 지급 단가

30-100km		101-200km		201-300km		301-400km	
왕복거리	금액	왕복거리	금액	왕복거리	금액	왕복거리	금액
30-40	7,000	101-120	12,000	201-220	24,000	301-320	44,000
41-60	8,000	121-140	14,000	221-240	28,000	321-340	48,000
61-80	9,000	141-160	16,000	241-260	32,000	341-360	52,000
81-100	10,000	161-180	18,000	261-280	36,000	361-380	56,000
-	-	181-200	20,000	281-300	40,000	381-400	60,000

2) 운임, 숙박비 지급

- 섬 지역 등 출강에 따른 특수한 경우에 한하여 항공 및 선박 운임 이용료를 지급하고 있습니다.(실비 지급)
  - 거주지에서 공항, 선착장까지 육로 왕복 이동거리는 교통비 지급기준 적용 지급됩니다.
  - 운임은 현금·개인카드를 사용하여 결제한 후 현금영수증·신용카드 매출전표를 다음달 5일까지 제출 후 지급(강사료 지급 이월시 교통보조금도 이월 지급) 받으실 수 있습니다.

**주의 !** 간이영수증 이외의 증빙서류를 제출할 방법이 없는 선박료의 경우에는 간이영수증으로 대체할 수 있습니다.

- 섬 지역 등 도서벽지 학교 출강을 위해 부득이한 사유로 숙박이 필요한 경우, 숙박비(1박 40,000원 이내 실비)를 지급하고 있습니다.
  - 숙박비는 최대 40,000원 까지만 지급됩니다.
  - 숙박비는 현금·개인카드를 사용하여 결제한 후, 현금영수증·신용카드 매출전표를 다음달 5일까지 여비정산 신청서(통합운영시스템 서식자료실 첨부)와 함께 제출 후 지급받으실 수 있습니다.

**주의 !** 증빙서류를 제출이 불가할 경우 간이영수증으로 대체하며, 간이영수증이 안될 경우 사업주가 업소명, 주소 및 연락처, 이용금액, 일자 등을 기재한 후 자필서명 또는 날인한 확인서로 간이영수증을 갈음할 수 있습니다.

### 3) 장애인 보조금 지원

- 장애를 갖고 있는 예술강사의 출강을 지원하기 위하여 '장애인 보조금'을 지원하고 있으며, 지급받기 위해서는 장애인 등록증을 소정의 양식에 따라 제출하셔야 합니다.
- 장애인 강사의 안정적인 근로여건 및 출강 편의 제공을 위해 출강일당 10,000원 지급됩니다.
- 장애인 보조금 지급 신청서 (통합운영시스템 서식자료실 첨부)와 장애인 기준에 해당함을 증명하는 서류(복지카드 앞뒷면, 장애인 등록증 사본) 접수 이후부터 보조금 지급이 가능합니다.

### 4) 도서벽지 출강 보조금 지원

- 「도서벽지교육진흥법」 대상 도서벽지학교에 출강하는 경우 도서벽지수당 10,000원이 추가 지급됩니다.
- 개인별 배정된 연간 수업시수 중에서 실제로 교육을 한 시수당 10,000원이 추가 지급되며 별도의 신청서 작성은 없습니다.

## 다. 지급기준

<표 2-9> 강사비 지급절차

단계	대상	내용	기간
① 수업일지 등록	예술강사	매월 수업일지 통합운영시스템 등록	매월말일까지
↓	↓	↓	↓
② 출강승인	학교 담당교사	예술강사 수업일지 확인 후 출강승인	다음달 5일까지
↓	↓	↓	↓
③ 최종승인	운영기관	수업일지 등록 건에 대해 최종 승인	다음달 6일-10일
↓	↓	↓	↓
④ 강사비 지급	운영기관	예술강사의 수업일지 등록사항에 대해 보험료 및 세금 공제 후 강사비 지급	다음달 13일
↓	↓	↓	↓
⑤ 출강확인	운영기관	예술강사의 수업일지 등록 및 학교 담당자 출강승인 검토 (부정수급 검토)	다음달 마지막일까지

### 1) 주의사항

- 주의 !**
- ▷ 예술강사 수업일지 등록이 기간 내 이루어지지 않을 경우, 해당 월의 급여는 다음 달로 이월 지급됩니다.
  - ▷ 12월(마지막 달 출강)의 수업일지 미등록 시에는 급여가 미지급되오니 반드시 수업일지를 12월 31이내에 등록해 주시기 바랍니다. (\* 이월지급 불가)
  - ▷ 수업일지를 매월 말일까지 등록하였더라도 일지를 수정할 경우, 수정하신 날짜로 시스템에 최종 등록됨에 따라 강사비 지급이 이월되오니 유념하여주시기 바랍니다. (매월 말일까지 수정한 경우는 이월되지 않음)
  - ▷ 강사비 지급일(매월13일)이 주말일 경우 해당일 전 금요일에 지급됩니다.
  - ▷ 강사비 입금계좌는 반드시 본인 명의의 통장이어야 하며, 타인 통장 사용이 불가합니다.
  - ▷ 수업일지를 허위등록하여 강사비를 부정수급할 경우, 해당 강사는 징계 조치가 진행됩니다.

## 5. 교육활동 계획 및 운영

### 가. 교육활동 계획

- 1) 예술강사 교육활동 포기 및 추가 배치 등 교육활동의 모든 사항은 통합운영시스템(온라인)에 반영된 사항을 근거로 진행됩니다. 예술강사가 타 강사에게 배치받은 시수를 개인적으로 양도하거나 교환하는 것이 불가능하며, 통합운영시스템에 절차 과정에 맞춰 진행되어야 합니다.
- 2) 학교에서 연간 지원시수 및 교육과정을 변경할 경우에는 예술강사가 신청하는 것이 아니라 학교에서 통합운영시스템으로 변경사항 신청(관련 공문 첨부 필수), 운영기관 승인 후 시행이 가능합니다.
- 3) 교급별 1시수 당 교육시간

<표 2-10> 1시수당 교육시간

구분	초등	중등	고등
교육시간	40분	45분	50분

### 나. 교육활동 운영

- 1) 학교에서 가르치게 되는 교육 내용은 학교 교과 교사와의 협의를 기반으로 지원자(예술강사)가 기획하고 학교 교사와 협력 운영하며 연수 시 교육내용을 설계, 적용할 수 있는 교육을 받게 됩니다.
- 2) '관련교과'의 경우에는 제작이나 발표회 중심의 기능 교육보다는 학생들이 학습에 쉽게 참여하고 문화예술에 대해 함께 생각과 경험을 나눌 수 있는 교육을 진행합니다. 분야마다 차이가 있으나 관련교과 중 '기본교과'의 경우에는 교육과정에서 다루고 있는 영역을 모두 숙지하고 교수하여야 하며, '선택교과'의 경우에는 해당 분야의 전문적인 내용을 교육합니다.
- 3) '토요 동아리'의 경우에는 일반적으로 전문적인 교육을 받고자 하는 학생들로 구성되므로 해당분야 내에서도 세부 전공별로 제작 및 발표까지 학생들이 진행할 수 있도록 지도하여야 합니다.
- 4) 3~12월까지 운영되는 교육으로 수업계획 편성 시 집중교육을 통한 조기 종강(1학기에 모든 수업 종료 혹은 모든 수업 2학기만 실행) 학교의 특수한 상황이 외에는 지양해 주시기 바랍니다.

**주의 !** 집중교육을 통해 1달에 60시수 이상 교육을 진행할 경우 해당월에 건강보험 직장가입 등으로 보험료 납부 등 불이익을 받을 수 있습니다.

- 5) 연간 지원시수(배정받은 시수)를 초과한 수업 운영에 대해서는 강사비가 지급되지 않습니다. 학교에서 이러한 요구가 있을 경우, 학교와 협의하여 관련 강사비는 학교 부담으로 지급 받으셔야 합니다.

## 다. 교육활동 변경 운영

- 1) 예술강사 교육활동 포기 및 추가 배치 등 교육활동의 모든 사항은 통합운영시스템(온라인)에 반영된 사항을 근거로 진행됩니다. 예술강사가 타 강사에게 배치받은 시수를 개인적으로 양도하거나 교환하는 것이 불가능하며, 통합운영시스템에 절차 과정에 맞춰 진행되어야 합니다.
- 2) 학교에서 연간 지원시수 및 교육과정을 변경할 경우에는 예술강사가 신청하는 것이 아니라 학교에서 통합운영시스템으로 변경사항 신청(관련 공문 첨부 필수), 운영기관 승인 후 시행이 가능합니다.

## 라. 교육기자재 지원

### 1) 지원대상

- 학교 현장에서 효과적인 교육이 진행될 수 있도록, 2014년 해당 분야별 최초로 신청, 선정된 학교를 대상으로 관련 기자재를 지원합니다.

### 2) 분야별 지원내용

- 연극 : 연극교육 관련 기자재(13년도 조명세트)
- 영화 : 영화교육 관련 기자재(13년도 캠코더 등 촬영세트)
- 무용 : 무용교육 관련 기자재(13년도 탈춤한삼, 부채, 스피커)
- 만화애니메이션 : 만화애니메이션 관련 기자재(13년도 만화큐브 등)
- 공예 : 공예교육 관련 기자재(13년도 청자토, 한지제작세트)
- 사진 : 사진 교육 관련 기자재(13년도 디지털카메라, 포토프린터)
- 디자인 : 디자인 교육 관련 기자재(13년도 버튼제작기)

### 3) 지원시기 및 방법

- 지원시기 : 2014년 4월(예정)
- 지원방법 : 신규 선정 학교로 직접 배송

### 4) 지원된 기자재 활용

- 기자재 지원은 예술강사 수업 활용이 1차적인 목적이므로, 반드시 예술강사의 수업에 원활하게 활용되어야 합니다.
- 지원된 기자재는 해당 학교 책임 하에 관리되어야 하고 고장 및 파손 시 운영학교에서 유지보수(업체 A/S 활용)를 해야 하며, 관리 소홀로 인한 작동불능 및 분실 시, 재 지급하지 않습니다.

### 5) 협조사항

- 학교 규모 및 수업내용에 따라 품목 및 수량 추가 필요할 시, 학교 운영비를 활용하여 구매하여야 합니다.
- 지원되는 기자재 현물 외에 별도의 예산지원은 없으며, 공예 분야의 경우 소성비용을 지원하지 않습니다. 따라서 소성과정에 대한 비용은 학교 운영비를 활용하여 주시기를 요청

드립니다.

**마. 협력 수업 진행**

- 1) 예술강사 지원사업 정규 교과 과정(기본교과, 선택교과, 창의적체험활동)에서 진행되는 모든 수업은 학교 담당교사와의 협력수업을 원칙으로 하고 있습니다. 예술강사의 예술부분 전문성과 교사의 교육부문 전문성을 토대로 상호 협력하여 양질의 수업을 진행해 주시기 바랍니다.
- 2) 해당 수업의 최종 책임자는 담당교사이므로 담당교사는 교육 현장에서 진행되는 수업에 반드시 함께 참여해야 하며, 예술강사께서도 담당교사가 수업에 참여할 수 있도록 협조해 주시기 바랍니다. (토요동아리, 초등학교 돌봄동아리 수업의 경우, 학생들을 관리할 수 있는 학교 관계자의 동석을 원칙으로 하고 있습니다.)

## 6. 예술강사 교육활동 포기 및 추가배치 신청

### 가. 교육활동 포기

- 1) 계약이 완료된 이후 개인적인 사정으로 인한 잔여시수 출강불가 및 강사활동 포기를 원하실 경우, 소속 기관에 사직서(통합운영시스템-고객센터-서식자료실 활용)를 제출하셔야 합니다.
- 2) 또한, 강사활동 포기 3~4주 전 학교담당교사와 운영기관 담당자와 사전협의 및 포기 의향을 전달 후 학교포기를 진행해 주시고, 통합운영시스템을 통하여 해당 학교에 대한 포기신청을 등록해 주시기 바랍니다.

**주의 !** 학교 포기 신청 등록 시 포기 사유란에 해당 학교의 시간표(요일/교시)를 명기하여 주시고, 등록 후 소속 운영기관에 연락하여 등록 사실을 전달하여 주시기 바랍니다.

- 3) 중도퇴사(강사포기) 후 차기년도 예술강사 지원 시, 재면접 대상 또는 신규강사 대상자임을 유의하여 주시기 바랍니다.
  - 대체강사 요청 대상
    - 산전후 휴가기간 동안에 대체강사가 필요한 강사
    - 강사포기 등으로 인한 잔여시수에 대체강사가 필요한 강사

- 대체강사 신청절차

- 운영 담당자에게 대체강사 요청 최소 15~30일 이전 연락
- 요청 사유와 관련한 신청서(산전후휴가원 및 사직원) 작성 후, 제출
- 통합운영시스템(<http://ums.arte.or.kr>)에서 조정신청

▷ 통합운영시스템 → 신청/확인 메뉴 → 조정신청(휴직사유/마감시수 등록)  
▷ 운영기관에서 승인 후, 학교별 마감시수 재확인

- 대체강사에게 출강학교 관련 사항 인계

**주의 !**

- ▷ 대체강사 신청자는 사전에 출강학교별 담당교사에게 대체강사 배치에 대한 협의를 하시고, 대체강사 시수 및 본인의 마감시수(학교별 총시수-대체강사 시수)를 정확히 확인 후, 조정신청을 해주시기 바랍니다.
- ▷ 대체강사 공고 시, 출강학교 수업일정에 대한 부분을 확인해 주시기 바랍니다.

### 나. 추가배치 신청 및 배치

- 1) 배치받은 학교 시수를 포기하거나 산전후휴가 예술강사가 발생할 경우, 매주 금요일 오후 6시에서 일요일 자정(24:00)까지 통합운영시스템의 추가배치를 통해 대체강사를 파견하고 있습니다.
  - 추가배치 대상 : 2014년 선발 예술강사

**주의 !** 2014 상·하반기 연수 불참자의 경우, 2014 활동불가 및 추가배치 대상 제외

- 추가배치 기간 : 2014. 1. 24(금) 18:00 ~ 2014. 11월 말

• 추가배치 일정 및 방법

<표 2-11>추가배치 절차 및 방법

절차	일정	방법
추가배치 신청	‘14년 매주 금요일 18:00 ~ 일요일 24:00까지	통합운영시스템 > 신청확인 > 배치신청/조회 [배치신청] 버튼
배치결과 확인	‘14년 매주 월요일 18:00이후	통합운영시스템 > 신청확인 > 배치학교/시설확인

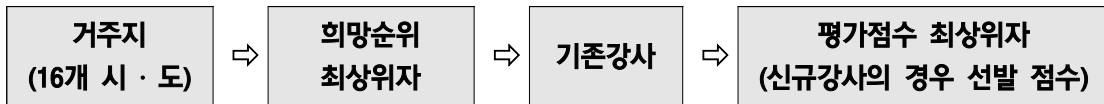
**주의 !** 14년 공휴일 등으로 인해 추가배치 일정 일부 조정될 수 있습니다.

• 예술강사 추가배치 관련 주의사항

**주의 !**

- ▷ 교급 교차지원 불가능합니다. (단, 국악분야 제외)
- ▷ 모든 강사님들은 ‘창의적체험활동’, ‘토요동아리’, ‘초등학교 돌봄동아리’에 지원이 가능하나, ‘기본교과’ 및 ‘선택교과’의 경우, ‘기본교과 & 창의적체험활동 & 토요동아리 & 돌봄동아리’ 교과과정으로 선발된 강사가 배치 가능합니다.
- ▷ 무용분야 특수학교의 경우, 기존강사님에 한해 신청 가능합니다.
- ▷ 추가배치 대상학교 시간표 및 상세내역은 지역별 운영기관 홈페이지를 참고 바랍니다.

• 추가배치 기준 : 다음의 고려사항 우선 순서에 따라 배치됩니다.



- 최소시수(120시수) 미만자 우선 배치 고려

**주의 !**

단, 스텝 배치(1~5) 과정에서 희망배치된 학교를 포기하여 최소시수 미만자가 된 경우에는 우선 배치자로 고려하지 않습니다. (오프라인 배치 학교 포기 강사는 해당 사항 없음)

- 제주 지역의 강사 배치는 제주 강사를 대상으로만 진행
- 희망학교에서 이미 출강 중인 강사를 희망한 경우, 해당 강사가 배치신청을 하고 476시수를 상회하지 않는 경우에 한해 우선 배치 고려



## 7. 예술강사 교육활동 평가

### 가. 교육활동 평가

#### 1) 평가 개요

- 평가목적
  - 예술강사 교육활동 평가는 예술강사 지원사업 운영 지침에 근거하여, 실제 이루어지고 있는 교육 활동을 다각적으로 점검하고, 이를 토대로 예술강사와 학교가 보다 효과적으로 협력하여 교육이 이루어질 수 있는 토대를 마련하기 위해 실시되고 있습니다.
  - 평가결과는 예술강사 지원사업 추진을 위한 기초 자료로 활용됩니다.
- 평가대상
  - 해당년도에 활동하는 예술강사 전원
  - 7개(연극, 무용, 만화·애니, 영화, 공예, 사진, 디자인) 분야 : 진흥원, 광역센터에서 실시
  - 국악분야 : 각 지역 국악운영단체에서 실시
- 평가시기 : 매년 5월 ~ 9월 예정(5개월)
- 평가주요내용

<표 2-12> 평가주요내용

평가 대상	평가방법 및 내용	평가자	내 용	일정
예술 강사	담당교사평가	학교담당교사	- 협력수업교사가 평가진행	1학기 종료시 완료
	학생만족도 조사	학생 (수혜학생)	- 담당교사가 조사 진행 후 결과 입력	
	수업계획 및 수업일지 평가	평가위원	- 통합운영시스템 내 등록되어 있는 수업계획 및 수업일지 평가	여름방학 기간 중 완료
	협조도평가	지역운영기관	- 공통지표 적용	10월말까지
	현장방문점검 (평가점수 미반영)	방문위원 2인	- 담당교사평가, 학생만족도조사, 수업계획 및 수업일지 평가 진행 결과 현장방문점검의 필요성이 있는 강사 - 전년도 평가 하위 20% 이하강사 - 2학기 수업 시작 강사	9월초~ 10.20까지
	도서벽지 출강여부	교육진흥원	- 출강 실적에 대한 별도 점수 부여(2.5만점)	10월말까지
	교육활동경력	교육진흥원	- 활동 경력에 대한 별도 점수 부여(2.5만점)	
운영 학교	협조도평가	예술강사	- 예술강사별 최다시수 출강학교 평가진행	9.25까지
		지역운영기관	- 공통지표 적용	
	현장방문점검	평가위원 2인	- 운영학교 관계자 면담 후, 정성적 평가 진행, 문제 발생 운영학교에 대한 별도 의견 제출	9월초~ 10.20까지
방문 위원	현장방문위원 만족도 조사	예술강사	- 차년도 방문위원 구성시 반영	10월 말 까지

### 주의 !

평가관련 기준 및 세부사항은 변경될 수 있으며, 추후 교육진흥원 및 운영기관 홈페이지 공지사항을 통해 안내될 예정입니다.

## 8. 기타사항

### 가. 시도 운영기관에서 주최하는 예술강사 연수 및 워크숍 참석

- 1) 예술강사 지원사업 관련 워크숍 및 행사는 참여하여 주시기 바라며, 참석여부는 예술강사 교육활동 평가에 반영될 수 있습니다.
- 2) 운영기관의 단순 행사 동원일 경우 협조도 반영 불가

### 나. 입금계좌 등록 및 변경 신청

- 1) 강사비를 지급받는 통장을 등록하거나 변경하실 경우, 통합운영시스템→ My page → 내정보조회 → 계좌번호등록 신청 메뉴를 클릭 하여 등록하여 주시기 바랍니다.
- 2) 계좌번호 등록 및 변경신청 시 반드시 통장사본 파일을 첨부해 주시기 바라며, 통장사본이 첨부되지 않을 경우 등록 및 변경이 되지 않음을 유념해 주시기 바랍니다.

### 다. 개명신청

- 1) 개명신청을 원하실 경우, 통합운영시스템→고객센터→서식자료실→예술강사 개인정보(개명 등) 요구서 양식을 다운로드 받으셔서 작성 후, 반드시 자필 서명하여 기재된 이메일 혹은 팩스로 신청해 주시기 바랍니다.

### 라. 주소지 변경

- 1) 강사 배치 및 교통보조금은 예술강사 신청 시 기입하신 거주지 주소를 기준으로 배정하게 되는데, 계약기간 중 주소 이전과 같은 사유로 변경되지 않으며, 차년도 접수시 변경이 가능합니다.
- 2) 단, 우편물 수령 등을 위한 주소 변경의 경우는 2013년 도입될 새로운 통합운영시스템 내에서 변경 신청이 가능하도록 조치할 예정입니다.

### 마. 증명서 발급

- 1) 예술강사 활동과 관련된 증명서를 한국문화예술교육진흥원 및 운영기관에서 발급하고 있습니다.
- 2) 증명서 종류
  - 경력증명서 : 발급받고자 하는 연도에 계약을 체결했던 운영기관을 통해 발급 (복수의 기관일 경우 해당 운영기관별 증명서 신청 및 발급)
  - 재직증명서 : 해당년도 계약을 체결한 운영기관에 신청하여 발급
  - 원천징수영수증 : 해당년도에 강사비를 지급받았던 운영기관에 신청하여 발급
- 3) 증명서 발급절차
  - 증명서 신청서 작성 (※ 통합운영시스템 <서식자료실>에서 다운로드)
  - 해당 운영기관에 이메일 또는 팩스로 신청서 발송

- 신청서 제출한 예술강사에게 이메일 또는 팩스, 우편으로 증명서 발급
- 증명서 발급 소요일 : 3~4일 소요
- 증명서 발급 소요일을 예상하시어 미리 신청하여 주시기 바랍니다.

**주의 !**

- ▷ 2009년 이전 사항에 대해서는 교육진흥원으로 발급요청(국악분야 제외)
- ▷ 당해년도 경력은 퇴사 이후 발급 가능
- ▷ 당해년도 소득에 대한 증빙은 퇴사 이후(차년도 2월 10일 이후) 발급 가능
- ▷ 국악분야의 경우, 국악운영단체에 문의

## [붙임] 운영기관 연락처

### 국악 운영 단체

지역	단체명		연락처	홈페이지
서울	서울국악운영단체	단국대 산학협력단	02) 749-0198	dankook.ac.kr
부산	부산국악운영단체	부산문화재단	051)745-7286	www.bsarte.or.kr
대구	대구국악운영단체	한국국악협회대구광역시지회	053)256-7957	koreamusic.or.kr
광주	광주국악운영단체	광주문화원연합회	062)527-1991	gwangju.kccf.or.kr
인천	인천국악운영단체	한국국악협회인천광역시지회	032)875-4644	cafe.daum.net/inc heonkukak
대전	대전국악운영단체	대전예총	042)252-7187~8	tjart.or.kr
울산	울산국악운영단체	한국국악협회울산광역시지회	052)266-4764	울산국악협회.org
경기	경기국악운영단체	한국국악협회경기도지회	031)236-1070	gukak.or.kr
강원	강원국악운영단체	강릉문화원	070)8275-3014	gncc.or.kr
충북	충북국악운영단체	충북문화재단	043)224-9145	www.cbarte.or.kr
충남	충남국악운영단체	한국예총 충청남도연합회	041)592-2278	www.arture.or.kr
전북	전북국악운영단체	전통문화마을	063)232-1902	www.tcvillage.kr
전남	전남국악운영단체	한국국악협회전라남도지회	062)351-2360	http://cafe.daum.net/jnkukak
경북	경북국악운영단체	한국국악협회경상북도지회	054)742-1516, 1518	cafe.daum.net/kbukukak
경남	경남국악운영단체	한국국악협회경상남도지회	055)246-0582	http://www.kukakkyungnam.kr/
제주	제주국악운영단체	한국국악협회제주도지회	064)759-3888	cafe.daum.net/jejukukak

## 광역문화예술교육지원센터

지역	단체명		연락처	홈페이지
서울	서울문화예술교육지원센터	서울문화재단	02)758-2031	www.e-sac.or.kr
부산	부산문화예술교육지원센터	부산문화재단	051)745-7283	www.bsarte.or.kr
대구	대구문화예술교육지원센터	대구문화재단	053)422-1217	www.dgarte.or.kr
인천	인천문화예술교육지원센터	인천문화재단	032)521-4870	arte.ifac.or.kr
광주	광주문화예술교육지원센터	광주문화재단	062)670-5764	www.gjarte.or.kr
대전	대전문화예술교육지원센터	대전문화재단	042)480-1051	www.djarte.or.kr
울산	울산문화예술교육지원센터	울산예총/울산민예총	052)246-4684	www.usarte.or.kr
경기	경기문화예술교육지원센터	경기문화재단	031)231-7258,59,69	www.ggace.or.kr
강원	강원문화예술교육지원센터	강원문화재단	033-255-3408	www.gwarte.or.kr
충북	충북문화예술교육지원센터	충북문화재단	043)224-9143	www.cbarte.or.kr
충남	충남문화예술교육지원센터	한국예총 충청남도연합회	041)592-2278	www.arture.or.kr
전북	전북문화예술교육지원센터	한국예총 전라북도연합회	063)255-2615	www.jbarte.or.kr
전남	전남문화예술교육지원센터	전남문화예술재단	061)280-5833	www.jnarte.or.kr
경북	경북문화예술교육지원센터	금수문화예술마을운영협의회	054)931-5345	http://gbarte.or.kr
경남	경남문화예술교육지원센터	경남문화예술진흥원	055)283-7105	www.gnarte.co.kr
제주	제주문화예술교육지원센터	제주문화예술재단	064-800-9178	artreach.or.kr

# [부록]

## 예술강사 통합관리 시스템 매뉴얼

---

- 가. 예술강사 회원가입
- 나. 예술강사 가입신청
- 다. 예술강사 등록
- 라. 예술강사 접수

## 가. 예술강사 회원가입

▷ 회원가입

**1** • **아르떼 메인홈페이지→www.arte.or.kr접속→메인화면 우측 상단의 회원가입**

**2** • **회원가입 아르떼 회원이 아닌 경우에는 회원가입**

**회원가입**

한국문화예술교육진흥원에 오신 것을 환영합니다.

한국문화예술교육진흥원에 회원가입을 하시면 연계서비스인 통합운영시스템, CETA, 교수학습지원센터를 다시 로그인 하지 않고 서비스를 이용하실 수 있습니다.

01  
약관동의

➤

02  
실명확인

➤

03  
상세정보 입력

➤

04  
가입완료

**한국문화예술교육진흥원 이용약관**

제 1 조 ( 목적 )  
이 이용약관 ( 이하 약관 )은 한국문화예술교육진흥원과 와 사이트 회원 ( 이하 회원 )간에 제공하는 "아르떼(www.arte.or.kr)"의 제 2 조 ( 이용약관의 효력 및 변경 )  
1. 이 약관은 "아르떼(artE)" 웹사이트에서 온라인으로 표시함으로써 효력을 발생하며, 합리적인 사유가 발생할 경우 관련법령에 2. "아르떼(artE)"는 합리적인 사유가 발생할 경우에 이 약관을 변경할 수 있으며, 약관을 변경된 경우에는 지체 없이 이를 사자 3. 이 약관에 동의하는 것은 정기적으로 웹을 방문하여 약관의 변경사항을 확인하는 것에 동의함을 의미합니다. 변경된 약관에

한국문화예술교육진흥원 이용약관에 동의하십니까?  
 동의함     동의하지 않음

**개인정보 수집 및 이용에 대한 안내**

개인정보의 수집 및 이용목적  
수집한 개인정보를 다음의 목적을 위해 활용합니다.

1) 회원 관리  
○ 회원제 서비스 이용에 따른 본인확인, 개인 식별, 불량회원의 부정 이용 방지와 비인가 사용 방지, 가입 의사 확인, 연령확인  
2) 마케팅 및 광고에 활용

개인정보 수집 및 이용목적에 동의 하십니까?  
 동의합니다     동의하지 않습니다

**3**

- **실명확인**
- [실명인증확인]을 클릭한 후 POP\_UP 창이 나타나면 입력/실명확인을 합니다.

▶ 한국문화예술교육진흥원 이용약관

한국문화예술교육진흥원의 원활한 서비스 이용과 주민등록번호 도용 및 허위정보로 인한 피해를 방지하기 위해 한국신용정보(주)에서 제공하는 서비스를 도입하였습니다.  
**입력하신 주민등록번호는 실명확인목적으로만 사용되며, 수집되지 않습니다.**

아래 서비스중 1가지를 선택하신 후 진행하시면 됩니다.

---

**실명확인**    아이핀(i-pin)

개정 '주민등록법'에 의해 다른 사람의 주민등록번호를 부정 사용자는 3년 이하의 징역 또는 1천만원 이하의 벌금이 부과될 수 있습니다.  
**관련법률 : 주민등록법 제21조(벌칙) 제2항9호 (시행일 2006.9.25)**

만약, 타인의 주민번호를 도용하여 온라인 회원가입을 하신 이용자분들은 지금 즉시 명의 도용을 중단하시길 바랍니다.

**실명인증**

**4**

- **회원정보를 입력하고, 아르떼 회원가입도 완료합니다.**

▶ 표는 반드시 입력하여 주십시오.

• 실명(한글) | ( ) | 선택

• 이메일 | | 선택

※ 주의 : 한국문화예술교육진흥원에서는 한국문화예술교육진흥원만의 **메일 서비스**를 지원하지 않습니다. 혹시 비밀번호를 잃은 경우 이메일로 발송되므로 정확한 주소를 확인하여 주시기 바랍니다. 또한 뉴스레터 및 한국문화예술교육진흥원 사업 정보들의 최근 소식을 받아보실 주소이므로 추후 사용하시는 이메일을 입력하여 주십시오

공개     비공개 (이메일 공개여부를 설정하시면 회원간 이메일이 공개됩니다.)

• 본인확인질문 | 본인확인 질문을 선택해 주세요. | 선택

• 본인확인답 |

• 비밀번호 | | 영문, 숫자4~12자리

• 비밀번호확인 |

• 생년월일 | 1987 - 3 - 23 | 입력    출력

• 성별 |  남     여

• 전화번호 | |

• 핸드폰번호 | 선택 - |

• 주소 | | 우편번호 검색

• 메일링서비스 |  수신     수신하지 않음  
 ※ 예술강사지원사업 및 지자체 정보를 메일로 받으시려면 수신을 선택하여 주십시오.

• SMS서비스 |  수신     수신하지 않음  
 ※ 예술강사지원사업 및 지자체 정보를 메일로 받으시려면 수신을 선택하여 주십시오.

직업 | 선택

직장명 |

직위 |

회사주소 | | 우편번호 검색

**회원가입**    다시입력



## 나. 예술강사 가입신청

▷ 예술강사 가입신청

**1**

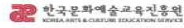
- 아르떼 메인 페이지 우측 킷 메뉴 기능을 이용, <통합운영시스템 > 접속  
- 통합운영시스템으로 직접 접속하고자 할 경우에는 ums.arte.or.kr로 접속

**2**

- 통합운영시스템 일반로그인(아르떼 아이디/패스워드와 동일)  
- 아이디 : 이메일 형식

3

- 로그인 후 '동의함'에 체크 <예술강사 가입>를 클릭해주세요  
 - 통합운영시스템으로 직접 접속하고자 할 경우에는 ums.arte.or.kr로 접속



한국문화예술교육진흥원 통합운영시스템

이용약관을 읽어보신 후 해당하시는 각 회원구분별 회원가입 버튼을 누르시면 회원가입이 진행됩니다.



**이용약관**

제 1 조 (목적)  
 이 이용약관 (이하약관)은 한국문화예술교육진흥원과 와 사이트 회원 (이하 회원) 간에 제공하는 마르테의 가입조건 및 이  
 용에 관한 제반 사항과 기타 필요한 사항을 구체적으로 규정함을 목적으로 합니다.

제 2 조 (이용약관의 효력 및 변경)  
 1. 이 약관은 "마르테 (arte)" 웹사이트에서 온라인으로 표시함으로써 효력을 발생하며, 합리적인 사유가 발생할 경우  
 변경할 수 있습니다. 이 약관은 한국문화예술교육진흥원 홈페이지에 게시된 약관은 한국문화예술교육진흥원 홈페이지에 게시된 약관을  
 적용합니다.

동의함     동의하지 않음

**예술강사**

**예술강사** > 가입    문화예술교육 통합운영 시스템에 오신 것을 환영합니다. 예술강사는 학교문화예술교육 사업, 사회문화예술교육 사업에서 활동  
 하시는 개인강사를 말합니다. 예술강사로 활동하시려면 이용약관에 동의하신 후 '예술강사 가입' 버튼을 클릭해 주십시오.

**학교문화**

**학교담당교사** > 가입    학교문화예술교육에 참여를 원하시는 학교담당교사님은 '학교담당교사 가입' 버튼을 클릭하십시오.

**지역센터담당자** > 가입    학교문화예술교육의 지역별 각 분야 지역센터담당자님은 '지역센터담당자 가입' 버튼을 클릭하십시오.

**사회문화**

**시설담당자** > 가입    사회문화예술사업에 참여를 원하시는 아동/노인/장애인 시설의 담당자님은 '시설담당자 가입' 버튼을 클릭하십시오.

**지역센터담당자** > 가입    사회문화예술교육의 지역별 각 분야 지역센터담당자님은 '지역센터담당자 가입' 버튼을 클릭하십시오.

**외부협력기관 담당자** > 가입    사회문화예술사업에서 진흥원과 함께 활동하시는 외부협력기관 업무담당자님은 '외부협력기관 가입' 버튼을 클릭하십시오.

**교육수행단체 담당자** > 가입    사회문화예술사업에서 예술강사를 지원하는 사업운영단체 담당자님은 '교육수행단체 담당자 가입' 버튼을 클릭하십시오.



## 다. 예술강사 등록

▷ 예술강사 등록

1

- 강사등록 시작
  - 이미 등록된 강사의 경우 주소, 연락처, 인적사항 등을 최신 내용으로 수정하여 주십시오,
- ① <신청/확인> 클릭
- ② <POOL 등록> 클릭

한국문화예술교육진흥원  
KOREA ARTS & CULTURE EDUCATOR SERVICE

[사업안내](#)   [알림마당](#)   [참여마당](#)   [진흥원소개](#)

[통합검색](#)

### 우리모두를 위한 문화예술교육의 실현

사업안내 해당 아이콘을 클릭하면 사업안내에 관한 자세한 내용을 보실 수 있습니다.

전학기획

학교문화  
예술교육

사회문화  
예술교육

인력양성

대외협력

국제교류

지식정보화

문화예술  
교육개발

창의교육센터

POPUP ZONE

사회(복지) 예술강사 지원사업 기본연수 이수시수 점검 및 경쟁 신청 안내

세탁용 빨래판에 관한 2012년 벤처주관형 과제 선정 후 사업 집행과 관련  
경쟁제출과제서 안 작성시 제출 예정입니다.

참조: 2012.4.9월 ~ 4.20일 16:00까지 접수가능

[전체보기](#)   [공지사항](#)   [보도자료](#)   더보기 >

- 입찰 2012.04.13 입찰공고\_2012 학교 예술강사 지원사업 상반기 교육학 원격연수 위탁운영 기관 공모
- 채용 2012.04.13 결과발표 연기안내\_한국문화예술교육진흥원 직원(경력직) 채용 서류전형 합격자
- 공지 2012.04.12 사회(복지) 예술강사 지원사업 기본연수 이수시수 점검 및 경쟁 신청 안내
- 입찰 2012.04.12 입찰공고\_2012 청소년 방과후 문화예술교육 지원 상상학교 공영화 사업
- 입찰 2012.04.12 우선협상대상자공고\_2012 문화예술 명예교사 사업 공인할 프로그램 기획운영

[JOB-ALJO](#)   [국민권익위원회](#)   [공정거래위원회](#)   [통계포털](#)   [저작권위원회](#)

[통합운영 시스템](#)   [자료매진](#)   [창의교육센터](#)   [영예교사사업](#)   [지역사회문화예술  
교육활성화사업](#)   [사회공헌](#)   [커뮤니티](#)

[한국문화예술교육진흥원](#)   [진흥원 오시는길](#)   [개인정보처리방침](#)   [홈페이지저작권 정책](#)   [뷰티다운로드](#)

2

- 1단계 정보 등록을 시작합니다.
- ① 기본입력사항은 아르떼 회원가입 시 입력된 내용 자동 기재
- ② <파일업로드>를 활용, 본인의 사진을 첨부  
※10MB이내 파일 탑재(증명사진용)
- ③ 학력사항 입력 ※ 본인 <평점/총점> 기준으로 기입



**주의 !**

1. 강사 주소는 주민등록등본상(최근 30일 이내)의 주소와 반드시 동일하여야 하며, 기재된 주소와 주민등록등본상의 주소가 불일치할 경우, 강사 선발에서 제외
2. 주민등록등본(최근 30일 이내) 이미지 파일을 등록하지 않을 경우 강사 접수 진행 불가

- <분야선택>에서 본인이 신청할 분야를 선택한 후 <다음>을 클릭하여 2 단계 화면으로 이동

**주의 !**

- 분야선택에 따라 2단계 화면(경력입력)이 다름
- <POOL등록>에서 등록한 활동분야와 <강사접수> 화면의 신청 분야가 일치하여야 함

3

• 2단계 정보 등록을 시작합니다.

[ 2단계 공통 입력 내용 ] : 8개 분야

- ① <교원자격증소지여부> 선택(유/무 중 택 1)
- ② '교원자격증'에 기재된 <증명서번호>, <표시교과> 기재

**주의 !** 대학(원) 졸업예정자로서 '12년.2월에 자격증 취득예정자는 해당학교에서 예정증명서를 발급 받은 후 기재 및 제출

4

③ <자격증> 등록

- [입력사항 추가] 버튼 클릭 후 생성된 POP\_UP창에 입력(이하 동일)

- 자격증에 기재된 자격증명(이름), 자격증 번호, 발급기관 기재 및 발급년도 선택
- [확인]버튼 클릭 → 해당 경력사항에 경력정보 생성(이하 동일)

**주의 !** 등록된 정보 수정, 삭제 필요시 해당 내용 우측의 [수정],[삭제]버튼 이용

5

- 2단계 정보 등록을 시작합니다.
- [ 2단계 공통 입력 내용 ] : 8개 분야
- ① <교원자격증소지여부> 선택(유/무 중 택 1)
- ② '교원자격증'에 기재된 <증명서번호>, <표시교과> 기재

**주의 !** 대학(원) 졸업예정자로서 '12년.2월에 자격증 취득예정자는 해당학교에서 예정증명서를 발급 받은 후 기재 및 제출

6

- ③ <자격증> 등록
- [입력사항 추가] 버튼 클릭 후 생성된 POP\_UP창에 입력(이하 동일)

- 자격증에 기재된 자격증명(이름), 자격증 번호, 발급기관 기재 및 발급년도 선택
- [확인]버튼 클릭 → 해당 경력사항에 경력정보 생성(이하 동일)

**주의 !** 등록된 정보 수정, 삭제 필요시 해당 내용 우측의 [수정],[삭제]버튼 이용

7

④ <교육강의경력> 등록

교육강의경력 ▶ 입력사항 추가

분류	기간	학교명/기관명	활동내용	총교육기간 / 총시수	수정
등록된 교육 강의 경력 정보가 없습니다.					

- <분류> 선택 → 한국문화예술교육진흥원의 예술강사 활동 경력일 경우 해당 사업 선택 : 학교문화예술교육, 사회문화예술교육 중 선택(택 1)
- 다른 기관에서 신청분야 강사로 활동한 경력 : 기타
- 강의경력증명서에 기재된 교육기간, 학교(기관)명, 활동내용, 총 근무기간 및 총 시수 기재



**주의 !**

- 기간 : 교육시작일~교육마감일 기준으로 기입
- 활동내용 : 시간강사, 기간제 교사, 정교사, 연수초빙강사 등 기입
- 총 교육기간/총 시수 : 위 기간 중 실질적으로 교육을 수행한 \_\_개월/총 \_\_시수 기입
- 없을 시 공란 처리

8

⑤ <연수> 등록

연수

[▶ 입력사항 추가](#)

연수명	기관명	연수기간	연수시수	증명서번호	수정
등록된 연수 정보가 없습니다.					

- 연수관련 증명서에 기재된 연수명, 기관명, 연수기간, 연수시수, 증명서번호 기재

**주의 !**

- 한국문화예술교육진흥원 에서 예술강사 지원사업 관련 연수 포함 기입
- 연수증명서 번호가 없을시 공란 처리



9

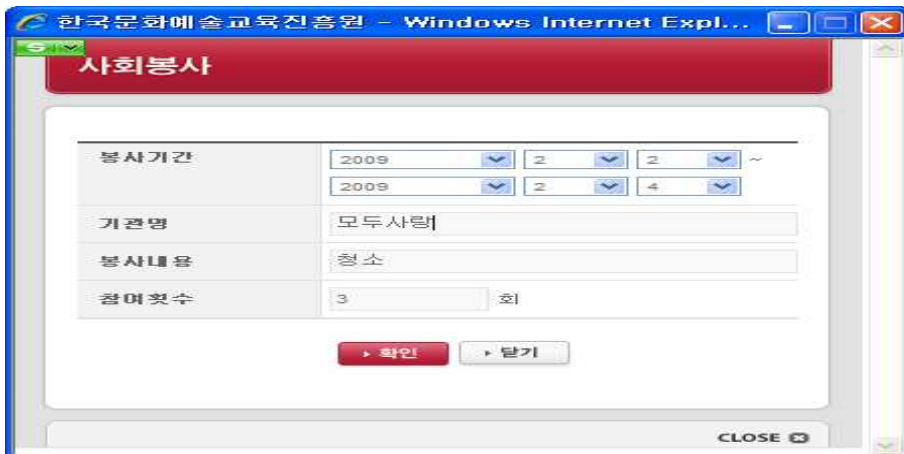
⑥ <사회봉사> 등록

사회봉사

[▶ 입력사항 추가](#)

날짜	기관명	봉사내용	봉사횟수	수정
등록된 사회봉사 정보가 없습니다.				

- 기관 발급 증빙자료에 기재된 봉사기간, 기관명, 봉사내용, 총 참여 횟수 기재



**주의 !**

총 참여횟수 : 봉사기간 중에 실질적으로 봉사에 참여한 횟수, 없을 시 공란 처리



10

[ 2단계 분야별 입력내용 ] : 국악

① <공연활동> 등록

- 공연관련 증빙자료(팸플릿 등 포함)에 기재된 공연일자, 작품명, 작품길이, 공연장소, 공연행사명, 역할 기재

▶ 공연활동 [국악]



날짜	작품명	작품길이	공연장소	행사명	역할	수정
등록된 공연활동 [국악] 정보가 없습니다.						



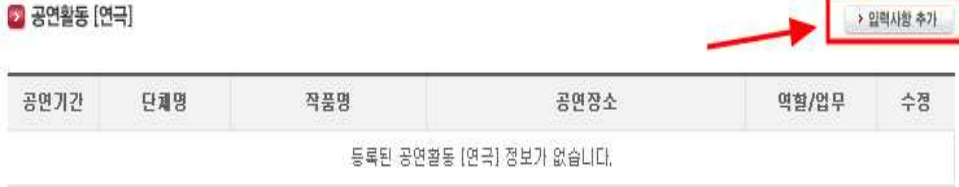
- 역할 : 기획, 연출, 연주, 작곡 등 기재
  - 공연일자
    - 장기공연 : 공연시작일 - 공연종료일 기준으로 선택
    - 일회성 공연 : 공연일자를 당일로 선택
  - 동일 작품이라도 다른 역할 추가 / 공연일자(장소) / 공연 행사별 증빙서류 제출이 가능할 경우 건별 기재, [입력사항 추가] 버튼 활용, 경력사항 추가 생성
- 주의 !**
- \* 후에 증빙자료(팸플릿 등 포함) 제출이 있으니 증명할 수 있는 내용만 작성  
 << 강사 POOL 등록을 모두 입력한 후, [강사등록] 버튼 클릭 >>

11

[ 2단계 분야별 입력내용 ] :연극

① <공연활동> 등록

- 공연관련 증빙자료(팸플릿 등 포함)에 기재된 단체명, 작품명, 공연장소, 역할 또는 업무 기재



**주의 !**

- 역할 또는 업무 : 작가, 기획, 연출, 배우, 조명, 무대, 음향 등 기재
- 공연일자
  - 장기공연 : 공연시작일 - 공연종료일 기준으로 선택
  - 일회성 공연 : 공연일자를 당일로 선택
- 동일 작품이라도 다른 역할 추가 / 공연일자(장소) / 공연 행사별 증빙서류 제출이 가능할 경우 건별 기재, [입력사항 추가] 버튼 활용, 경력사항 추가 생성

\* 후에 증빙자료(팸플릿 등 포함) 제출이 있으니 증빙할 수 있는 내용만 작성  
 << 강사 POOL 등록을 모두 입력한 후, [강사등록] 버튼 클릭 >>

12

[ 2단계 분야별 입력내용 ] : 영화

① <현장경력> 등록

- 제작관련 증빙자료(팸플릿 등 포함)에 기재된 제작기간, 작품명, 상영장소, 역할 또는 업무, 제작기관 기재

영화현장 경력 [영화]

입력사항 추가

제작기간	작품명	상영장소	역할/업무	제작기관	첨부파일	수정
등록된 영화현장 경력 [영화] 정보가 없습니다.						

http://ums.arte.or.kr/ - 한국문화예술교육진흥원 ...

**영화현장 경력 [영화]**

제작기간: 2009-10-1 ~ 2009-12-10

작품명: 예술을 말하다

상영장소: 구민회관

역할 또는 업무: 음향

제작기간: 2개월

확인 | 닫기

CLOSE

**주의 !**

- 역할 또는 업무 : 작가, 기획, 연출, 배우, 조명, 무대, 음향 등 기재
- 제작일자
  - 장기성 제직 : 시작일 - 종료일 기준으로 선택
  - 일회성 제직 : 일자를 당일로 선택
- 동일 작품이라도 다른 역할 추가 / 공연일자(장소) / 공연 행사별 증빙서류 제출이 가능할 경우 건별 기재, [입력사항 추가] 버튼 활용, 경력사항 추가 생성

\* 후에 증빙자료(팸플릿 등 포함) 제출이 있으니 증빙할 수 있는 내용만 작성  
 << 강사 POOL 등록을 모두 입력한 후, [강사등록] 버튼 클릭 >>

13

[ 2단계 분야별 입력내용 ] : 무용

① <공연활동> 등록

- 공연관련 증빙자료(팸플릿 등 포함)에 기재된 공연일자, 작품명, 작품길이, 공연장소, 공연행사명 기재 및 역할 선택



- 분야선택 : 음악 / 무용 중 택 1 (무용 신청자는 무용 선택)
  - 공연일자
    - 장기공연 : 공연시작일 - 공연종료일 기준으로 선택
    - 일회성 공연 : 일자를 당일로 선택
  - 동일 작품이라도 다른 역할 추가 / 공연일자(장소) / 공연행사별 증빙서류 제출이 가능할 경우 건별 기재, [입력사항 추가] 버튼 활용, 경력사항 추가 생성
- 주의 !** \* 후에 증빙자료(팸플릿 등 포함) 제출이 있으니 증빙할 수 있는 내용만 작성  
 <<강사 POOL 등록을 모두 입력한 후, [강사등록] 버튼 클릭>>

14

[ 2단계 분야별 입력내용 ] : 만화애니메이션

\* 만화/애니 분야는 2가지 입력

① <논문/작품제작 경력> 등록

- 구분 선택 → 논문, 작품 중 택 1
- 논문 혹은 작품제작 관련 증빙자료에 기재된 제목(작품명), 발표지(수상 경력), 발표(수상)연도 기재 및 선택

▶ 논문/작품제작 경력 [만화애니] or [미술] ▶ 입력사항 추가

구분	논문 제목 / 작품명	발표지 및 수상경력	발표년도	수정
등록된 논문/작품제작 경력 [만화애니],[미술] 정보가 없습니다.				

▶ 현장경력(교육계, 산업계) [만화애니] or [미술] ▶ 입력사항 추가

구분	기간	학교/업체명	수업명/직무	첨부파일	수정
등록된 현장경력(교육계,산업계) [만화애니],[미술] 정보가 없습니다.					



**주의 !**

- 증빙자료
  - 논문 : 논문표지, 목차, 논문개요 사본 제출
  - 작품제작 경력 : 제작관련 기관 증빙서류, 리플릿 등 사본 제출
- 동일 논문/작품이더라도 발표지/수상기관이 다를 경우 [입력사항 추가] 기재
- \* <논문/작품제작 경력> 이 없을 시 공란

15

② <현장경력> 등록

- 구분 선택 → 교육계, 산업계 중 택 1
- 증빙자료에 기재된 기간, 학교(업체명), 강의명(직무) 기재 및 선택

구분	산업계
분야	<input checked="" type="radio"/> 만화애니 <input type="radio"/> 미술
기간	2005. 1. 2 ~ 2009. 12. 31
학교/업체명	주식회사 만화세상
강의명/직무	편집장

**주의 !**

- 강의명(직무) : 교육활동일 경우 강좌명 / 산업계 업무 수행일 경우 직무 기재
- <현장경력>이 없을 시 공란
- \* 후에 증빙자료(팸플릿 등 포함) 제출이 있으니 증빙할 수 있는 내용만 작성  
 << 강사 POOL 등록을 모두 입력한 후, [강사등록] 버튼 클릭 >>

16

[ 2단계 분야별 입력내용 ] : 공예

① <전시·발표 경력> 등록

- 전시·발표 증빙자료(팸플릿 등 포함)에 기재된 전시·발표 일자, 전시·발표명, 전시·발표 기간, 전시·발표 장소

▶ 전시/발표 경력 [공예]

▶ 입력사항 추가

전시/발표일자	전시/발표명	전시/발표장소	첨부파일	수정
등록된 전시/발표경력[공예] 정보가 없습니다.				



**주의 !**

- 전시·발표 일자 :
    - 장기 전시·발표 일자 : 장기 전시·발표 시작일 - 종료일 기준으로 등록
    - 일회성 전시·발표 : 당일 전시·발표일자 등록
  - 동일 전시·발표더라도 전시·발표일자/장소별 증빙서류 제출이 가능할 경우 건별 기재
  - [입력사항 추가] 버튼 활용, 경력사항 추가 생성
- \* 후에 증빙자료(팸플릿 등 포함) 제출이 있으니 증명할 수 있는 내용만 기재  
 << 강사 POOL 등록을 모두 입력한 후, [강사등록] 버튼 클릭 >>

17

[ 2단계 분야별 입력내용 ] : 사진

① <현장경력> 등록

- 현장 근무지명, 현장 근무기간, 역할 또는 업무 입력

현장 경력 [사진] or [디자인]



근무기간	근무지명	역할 또는 업무	수정
등록된 현장경력 [사진][디자인] 정보가 없습니다.			

↻

### 현장경력[사진]or[디자인]

<b>분야</b>	<input checked="" type="radio"/> 사진 <input type="radio"/> 디자인
<b>근무기간</b>	2007 [v] 1 [v] 2 [v] ~ 2009 [v] 12 [v] 31 [v]
<b>근무지명</b>	<input type="text" value="월간 사진"/>
<b>역할 또는 업무</b>	<input type="text" value="작가"/>

CLOSE

**주의 !**

- 역할 또는 업무 : 작가, 편집, 어시스턴트 등
- \* 후에 증빙자료(팸플릿 등 포함) 제출이 있으니 증빙할 수 있는 내용만 작성
- « 강사 POOL 등록을 모두 입력한 후, [강사등록] 버튼 클릭 »



**18** [ 2단계 분야별 입력내용 ] : 디자인

① <현장경력> 등록

- 현장 근무지명, 현장 근무기간, 역할 또는 업무

▶ 현장 경력 [사진] or [디자인]



근무기간	근무지명	역할 또는 업무	수정
등록된 현장경력 [사진][디자인] 정보가 없습니다.			

S
현장경력[사진]or[디자인]

분야	<input checked="" type="radio"/> 사진 <input type="radio"/> 디자인		
근무기간	2007	1	2 ~
	2009	12	31
근무지명	월간 사진		
역할 또는 업무	작가		

▶ 확인
▶ 닫기

CLOSE

**주의 !**

- 역할 또는 업무 : 작가, 편집, 어시스턴트 등
- \* 후에 증빙자료(팸플릿 등 포함) 제출이 있으니 증빙할 수 있는 내용만 작성
- « 강사 POOL 등록을 모두 입력한 후, [강사등록] 버튼 클릭 »

## 라. 예술강사 접수

▷ 예술강사 접수

1

- 강사 접수 시작하기
- ① <신청/확인의 강사접수> 를 클릭
- ② <학교문화예술교육> 클릭
- ③ ▶[분야선택]에서 신청분야 선택 후, 신규강사/기존강사 신청 클릭

**주의 !**

- <Pool등록>에서 본인이 선택한 활동 분야들이 신청분야 콤보박스에서 확인됩니다.
- 2011 활동 분야와 다른 분야를 신청할 경우, '신규강사 신청'으로 처리되며 반드시 신규강사 신청 기간에 신청해야 합니다.
- 2011년 디자인분야 활동 예술강사가 2012년 공예 분야를 신청할 경우, "신규강사 신청"

- 55 -

2

[ 강사 접수 입력하기 ]

① <기본입력사항> 확인

**신청/확인** Application/check

Home > 신청/확인 > 강사접수 > 학교문화예술교육

### 강사접수

문화예술교육에 예술강사로 지원합니다.

- 2012 학교문화예술교육 지원사업에 강사접수가 됩니다.
- 연년도에 출강했던 학교에 재지원할 경우 우선 배치 대상이 됩니다.
- 배치 및 교통신비 지급을 위해 정확한 주소정보를 등록하여 주십시오.
- 정확한 주소가 등록되지 않아 발생하는 문제에 대한 책임은 본인(등록자)에게 있습니다.

**기본입력사항** [접수 입력] [기본입력사항 수정]

**기본입력사항**

성명: 김경실

강사번호: 44171

연락번호: 010-9019-9754

핸드폰번호: 010-9019-9754

주민번호: 8506032019411

주소: 전남 영암군 학산면 신덕리 243번지

이메일: dp122@hanmail.net

최종학력: 대학교 [조선, 2004.09 ~ 2009.02, 만화애니메이션 졸업]

**강의의뢰분야**

의뢰분야: 국악 [특수학과과목 제외유무:  예  아니오]

의뢰과목: 초등 [교육과정: 개발활동도동미리]

주요활동분야:  민요(판소리)  사물놀이  단소  장구  가야금  대금  사조  기타

희망  희망하지 않음  해당없음 (연년도에 출강했던 학교에 대한 재의뢰 여부를 선택합니다.)

\* 재의뢰 희망학교는 학교배치시 활용됩니다.  
\* 학교가 접수되지 않거나 선정되지 않은 경우에는 선택되지 않습니다.  
(가주지역내 학교가 아니거나 평가점수가 하위 10%인 경우 재배치되지 않습니다.)

제과연의연료: 2000 2001 2002 2003 2004 2005 2006 2007 2008 2009 2010 2011

예술강사보육경년: [선택]

**자기소개 및 지원동기** 0 자 / 1,000자(이내)

**예술강사 활동계획** 0 자 / 1,000자(이내)

\* 접수 기간 중에는 접수 취소, 수정이 가능합니다. [강사접수]

**주의 !** → 기본입력사항 수정이 필요할 경우 : 사진 상단의 <기본입력사항 수정> 버튼 클릭

3

- ② <강의희망분야> 내용 입력 : 예) 국악 분야
- ③ <특수학교 파견희망 유무>, <희망교급>, <교육과정> 등 선택

**주의 !** 사진, 디자인을 제외한 6개 분야(국악,공예,무용,만화애니메이션,연극,영화) 경우, [주요활동분야] 항목이 생성되므로 체크할 것

- ④ <학교재파견>희망 여부 선택 : 2012년 파견 학교 중 재파견 희망학교에  선택

**주의 !**

- 처음 신청하는 강사는 해당없음으로 표시 됨
- 다음 3가지 경우를 충족하는 경우 추후 우선배치 진행 (학교-강사 상호 희망/ 학교소재지-강사거주지 일치/ 평가점수 상위70% 이내)

- ⑤ <예술강사 교육활동 경력>은 예술강사 지원사업 선발된 연도만 체크
- ⑥ <자기소개서 및 지원동기> , <예술강사 활동계획> 작성

**주의 !** 특수문자 사용금지 (예 : % , & , # 등)

- ⑦ <예술강사 활동계획> 작성
  - 본인이 희망한 분야, 교급, 교육과정에 준하여 연간 교육계획 간략 기술(34차시 기준)
  - 학습목표, 주요내용, 차시별 주제 및 목표를 중심으로 기술

**주의 !** 영화, 만화애니메이션 분야 지원자의 경우 <활동계획> 내용을 기준으로 면접 시 모의강의( 5~10분내외)를 진행함

강의희망분야

희망분야*	국악	특수학교파견 희망유무*	<input type="radio"/> 유 <input checked="" type="radio"/> 무
희망교급*	초등	교육과정*	계발활동 & 동아리
주요활동분야*	<input type="checkbox"/> 민요(관소리) <input type="checkbox"/> 사물놀이 <input type="checkbox"/> 단소 <input type="checkbox"/> 장구 <input type="checkbox"/> 가야금 <input type="checkbox"/> 대금 <input type="checkbox"/> 시조 <input type="checkbox"/> 기타		
학교재파견*	<input type="radio"/> 희망 <input type="radio"/> 희망하지 않음 <input checked="" type="radio"/> 해당없음 (전년도에 출강했던 학교에 대한 재파견 희망여부를 선택합니다.) * 재파견 희망학교는 학교배치시 활용됩니다. * 학교가 접수하지 않거나 선정되지 않은 경우에는 선택되지 않습니다. (거주지역내 학교가 아니거나 평가점수가 하위 10%인 경우 재배치되지 않습니다.)		
재파견희망학교*			
예술강사교육활동경력	<input type="checkbox"/> 2000 <input type="checkbox"/> 2001 <input type="checkbox"/> 2002 <input type="checkbox"/> 2003 <input type="checkbox"/> 2004 <input type="checkbox"/> 2005 <input type="checkbox"/> 2006 <input type="checkbox"/> 2007 <input type="checkbox"/> 2008 <input type="checkbox"/> 2009 <input type="checkbox"/> 2010 <input type="checkbox"/> 2011 *예술강사 지원사업에 선발된 연도만 체크하여 주십시오.		

자기소개 및 지원동기 \*

0 자 / 1,000자(이내)

기

예술강사 활동계획 \*

0 자 / 1,000자(이내)

**4** [ 강사 접수 완료 하기 ]

① <강사 접수> 클릭 후, POP\_UP 창 생성  
- POP\_UP 창에서 [확인] 버튼을 클릭, 접수 완료

▶ 접수 기간 중에는 접수 취소, 수정이 가능합니다.

**강사접수**

**강사접수 완료**

님은 학교문화예술교육지원사업에 강사접수가 완료되었습니다.

**확인**

**주의 !** [강사 접수] 클릭 후, 생성되는 <강사접수완료> POP\_UP창에서 [확인] 버튼을 반드시 클릭하여야 접수가 완료됨

**5** [ 강사 접수 확인하기 ]

- <강사 접수> 완료 시, <접수조회> 클릭

한국문화예술교육진흥원 예술강사

Home > 신청/확인 > 접수조회

**접수조회**

예술강사 접수 내용과 결과를 확인합니다.

▶ 각 사업의 접수 상태를 조회하실 수 있습니다.  
▶ 강사님께서 작성하신 지원서는 [지원서]버튼을 클릭하시면 확인하실 수 있습니다.  
▶ 지원상태가 "임시저장"인 경우 반드시 접수를 해주셔야 인정됩니다.  
▶ 지원기간이 끝나기 전까지 강사접수 화면에서 강사접수 내용 수정이 가능합니다.

연도	분야	교급	교육과정	희망지역			지원상태	접수내용수경	지원서확인	연수신청
				1	2	3				
2011	국악	초등	개발활동 & 동아리	강원	충청	전남	접수완료	수경	지원서	연수신청
2010	국악	초등	관련교과 & 창의적개발활동	경남	전북	부산	접수취소		지원서	연수신청
2007	국악		관련교과 & 창의적개발활동	경기			면접합격		지원서	연수신청

6

- ① 입력한 내용을 확인하고자 할 경우
  - <지원서> 버튼 클릭
- ② 내용 확인 후, 이상이 없는 경우
  - POP\_UP 창에서 <프린트>클릭
  - 인쇄된 내용 확인 후, 인쇄된 자료를 서류 제출에 동봉

\*지원정보를 프린트 하시려면 [프린트]버튼을 클릭하십시오.

▶ **프린트**

▶ 출력일: 2010년 10월 18일

▶ 기본입력사항

성명	
강사번호	
전화번호	
핸드폰번호	
주민번호	
주소	
이메일	
최종학력	

▶ 강의 희망분야 (학교문화예술교육사업의 경우)

희망분야	국악	특수학교 파견희망 유무	무
희망교급	초등	교육과정	개발활동 & 동아리
주요활동분야	단소		
희망지역	강원...		
학교재파견	해당없음		
예술강사 경력	2009		1

**주의 !** [제출 서류는 등기우편 접수, 마감일('12.10.19 일까지 유효 )  
\* 단'12 선발 강사의 경우에는 서류를 제출하지 않아도 됨

7

- ③ 내용 확인 후, 수정하고자 할 경우
  - <수정> 클릭

**접수조회**

예술강사 접수 내용과 결과를 확인합니다.



- ▶ 각 사업의 접수 상태를 조회하실 수 있습니다.
- ▶ 강사님께서 작성하신 지원서는 [지원서]버튼을 클릭하시면 확인하실 수 있습니다.
- ▶ 지원상태가 "일시저장"인 경우 반드시 접수를 해주셔야 인정됩니다.
- ▶ 지원기간이 끝나기 전까지 강사접수 화면에서 강사접수 내용 수정이 가능합니다.

학교문화예술교육

연도	분야	교급	교육과정	희망지역			지원상태	접수내용수정	지원서확인	연수신청
				1	2	3				
2011	국악	초등	개발활동 & 동아리	강원	충청	강원	접수완료	<b>수정</b>	지원서	연수신청
2010	국악	초등	관련교과 & 창의적재량활동	강원	충청	강원	접수취소		지원서	연수신청
2007	국악		관련교과 & 창의적재량활동			강화군	면접합격		지원서	연수신청

- 내용 수정 확인 <강사 접수>

예술강사 활동계획 \*

2 / 1,000자(이내)

내용

▶ 접수 기간 중에는 접수 취소, 수정이 가능합니다.

**강사접수**